


Документ подписан простой электронной подписью  
Информация о владельце:  
ФИО: Петровская Анна Викторовна  
Должность: Директор  
Дата подписания: 25.07.2023 12:02:08  
Уникальный идентификатор документа:  
798bda61-7f61-4907-8f61-10b17a90c310



МИНИСТЕРСТВО НАУКИ И ВЫСШЕГО ОБРАЗОВАНИЯ РОССИЙСКОЙ ФЕДЕРАЦИИ  
федеральное государственное бюджетное образовательное учреждение высшего образования  
«Российский экономический университет имени Г. В. Плеханова»  
Краснодарский филиал РЭУ им. Г.В. Плеханова

*Приложение 3 к основной профессиональной образовательной программе  
по направлению подготовки 38.03.02. Менеджмент  
направленность (профиль) программы «Менеджмент на предприятиях  
ресторанно-гостиничного бизнеса»*

УТВЕРЖДЕНО  
протоколом заседания Совета  
Краснодарского филиала РЭУ им. Г.В. Плеханова  
от 28.05.2019 № 11  
Председатель  Г.Л. Авагян



Кафедра финансов и кредита

**РАБОЧАЯ ПРОГРАММА УЧЕБНОЙ ДИСЦИПЛИНЫ  
для студентов приема 2020 г.**

**Б1.В.ДВ.03.01.04 АНТИКРИЗИСНОЕ УПРАВЛЕНИЕ НА  
ПРЕДПРИЯТИЯХ РЕСТОРАННО-ГОСТИНИЧНОГО БИЗНЕСА**

**Направление подготовки 38.03.02  
Менеджмент**

**Направленность (профиль) программы  
Менеджмент на предприятиях ресторанно-гостиничного бизнеса**

**Уровень высшего образования Бакалавриат**

**Программа подготовки Прикладной бакалавриат**

Краснодар  
2019 г.

**Рецензенты:**

1. О.В. Богатырева, доцент кафедры экономики и управления Краснодарского филиала РЭУ им. Г.В. Плеханова
2. Г.Л. Баяндурян, д.э.н., профессор, заведующий кафедрой государственных и рыночных институтов ФГБОУ ВО «КубГТУ»

**Аннотация рабочей программы дисциплины «Антикризисное управление на предприятиях ресторанно-гостиничного бизнеса»:**

**Цель изучения дисциплины** – формирование прочной теоретической базы для понимания экономического механизма, технологий, принципов и организации системы антикризисного управления организацией в современных условиях; развитие практических навыков анализа кризисных ситуаций в социально-экономических системах, выбора путей предотвращения кризисов и выхода из них с минимальными потерями.

**Задачи дисциплины** - формирование у студентов основ современного мировоззрения о возникновении кризисной ситуации в организации, видах и причинах кризисов в социально-экономических системах, их возможных масштабах, последствиях и путях преодоления; изучение принципов, механизмов и методов антикризисного управления, особенностей организации системы антикризисного управления организацией; выработка у студентов практических навыков и умений принимать оптимальные управленческие решения в условиях неопределенности, экстремальных ситуаций, острой конкурентной борьбы, дефицита ресурсов, неплатежеспособности предприятий; рассмотрение принципов работы антикризисных управляющих в условиях банкротства организации.

Рабочая программа составлена на основании Федерального государственного образовательного стандарта.

Составитель:



(подпись)

Э.Г. Баладыга к.э.н., доцент кафедры финансов и кредита

Рабочая программа дисциплины рекомендована к утверждению кафедрой финансов и кредита. Протокол от 01.03.2019 № 7

Зав. КФК, к.э.н., доцент

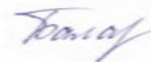


(подпись)

А.В. Петровская

СОГЛАСОВАНО

Заведующая кафедрой экономики и управления, к.э.н., доцент



(подпись)

И.В. Балашова

Согласовано

Протокол заседания Учебно-методического совета от 18.04.2019 № 6

СОГЛАСОВАНО

А.Г. Абовян, финансовый директор ООО «КраснодарСтальМост»

## СОДЕРЖАНИЕ

<b>I. ОРГАНИЗАЦИОННО-МЕТОДИЧЕСКИЙ РАЗДЕЛ.....</b>	<b>6</b>
<b>II. СОДЕРЖАНИЕ ПРОГРАММЫ УЧЕБНОЙ ДИСЦИПЛИНЫ.....</b>	<b>10</b>
<b>III. ОБРАЗОВАТЕЛЬНЫЕ ТЕХНОЛОГИИ.....</b>	<b>13</b>
<b>IV. УЧЕБНО-МЕТОДИЧЕСКОЕ, ИНФОРМАЦИОННОЕ И МАТЕРИАЛЬНО-ТЕХНИЧЕСКОЕ ОБЕСПЕЧЕНИЕ ДИСЦИПЛИНЫ.....</b>	<b>14</b>
<b>V. ТЕМАТИЧЕСКИЙ ПЛАН ИЗУЧЕНИЯ ДИСЦИПЛИНЫ.....</b>	<b>22</b>
<b>VI. ОЦЕНОЧНЫЕ МАТЕРИАЛЫ .....</b>	<b>27</b>
<b>VII. МЕТОДИЧЕСКИЕ УКАЗАНИЯ ДЛЯ ОБУЧАЮЩИХСЯ ПО ОСВОЕНИЮ ДИСЦИПЛИНЫ.....</b>	<b>38</b>
<b>VIII. МЕТОДИЧЕСКИЕ МАТЕРИАЛЫ, ОПРЕДЕЛЯЮЩИЕ ПРОЦЕДУРЫ ОЦЕНИВАНИЯ ЗНАНИЙ, УМЕНИЙ, НАВЫКОВ И (ИЛИ) ОПЫТА ДЕЯТЕЛЬНОСТИ, ХАРАКТЕРИЗУЮЩИХ ЭТАПЫ ФОРМИРОВАНИЯ КОМПЕТЕНЦИЙ.....</b>	<b>40</b>
<b>Лист регистрации изменений.....</b>	<b>46</b>

### **Приложения:**

А Образец экзаменационного билета

Б Карта обеспеченности дисциплины учебными изданиями и иными информационно-библиотечными ресурсами

# **I. ОРГАНИЗАЦИОННО-МЕТОДИЧЕСКИЙ РАЗДЕЛ**

## **1.1 Цель дисциплины**

Целью учебной дисциплины «Антикризисное управление на предприятиях ресторанно-гостиничного бизнеса» является:

1. Формирование прочной теоретической базы для понимания экономического механизма, технологий, принципов и организации системы антикризисного управления организацией в современных условиях.
2. Развитие практических навыков анализа кризисных ситуаций в социально-экономических системах, выбора путей предотвращения кризисов и выхода из них с минимальными потерями.

## **1.2 Учебные задачи дисциплины**

Задачами дисциплины являются:

1. Формирование у студентов основ современного мировоззрения о возникновении кризисной ситуации в организации, видах и причинах кризисов в социально-экономических системах, их возможных масштабах, последствиях и путях преодоления.
2. Изучение принципов, механизмов и методов антикризисного управления, особенностей организации системы антикризисного управления организацией.
3. Выработка у студентов практических навыков и умений принимать оптимальные управленческие решения в условиях неопределенности, экстремальных ситуаций, острой конкурентной борьбы, дефицита ресурсов, неплатежеспособности предприятий.
4. Рассмотрение принципов работы антикризисных управляющих в условиях банкротства организации.

## **1.3 Место дисциплины в структуре ОПОП ВО (основной профессиональной образовательной программы высшего образования)**

Дисциплина «Антикризисное управление на предприятиях ресторанно-гостиничного бизнеса» относится к вариативной части учебного плана.

Дисциплина основывается на знании следующих дисциплин: «Микроэкономика», «Макроэкономика», «Теория менеджмента», «Теория организации», «Управление человеческими ресурсами», «Организационное поведение», «Финансовый менеджмент».

Для успешного освоения дисциплины «Антикризисное управление на предприятиях ресторанно-гостиничного бизнеса», студент должен:

1. Знать основы макро- и микроэкономики, основные положения теории менеджмента, основы управления человеческими ресурсами, особенности формирования организационной структуры предприятия, основные методы финансового менеджмента для оценки активов, управления оборотным капиталом, принятия инвестиционных решений и пр.
2. Уметь применять основные методы финансового менеджмента, участвовать в разработке стратегий управления человеческими ресурсами.
3. Владеть навыками количественного и качественного анализа информации при принятии управленческих решений, построения экономических, финансовых и организационно-управленческих моделей путем их адаптации к конкретным задачам управления.

Изучение дисциплины «Антикризисное управление на предприятиях ресторанно-гостиничного бизнеса» необходимо для дальнейшего освоения таких дисциплин, как: «Корпоративный менеджмент», «Прогнозирование и планирование в управлении».

#### 1.4. Объем дисциплины и виды учебной работы

Показатели объема дисциплины	Всего часов по формам обучения		
	Очная	Заочная	Очно-заочная
Объем дисциплины в зачетных единицах	4 ЗЕТ		
Объем дисциплины в часах	144		
<b>Контактная работа обучающихся с преподавателем (Контакт. часы), всего</b>	44,35	20,35	42,35
1.Аудиторная работа (Ауд), всего:	42	18	40
в том числе:			
лекции, в том числе интерактивные ()	14 (4)	6 (2)	14(4)
лабораторные занятия, в том числе интерактивные ()	-	-	-
практические (семинарские) занятия, в том числе интерактивные ()	28 (8)	12 (6)	26(6)
2.Электронное обучение (Элек.)	-	-	-
3.Индивидуальные консультации (ИК)	-	-	-
4.Контактная работа по промежуточной аттестации (Катт)	-	-	-
5.Консультация перед экзаменом (КЭ)	2	2	2
6.Контактная работа по промежуточной аттестации в период экз. сессии (Каттэк)	0,35	0,35	0,35
Самостоятельная работа (СР). всего:	98,15	123,65	101,65
в том числе:			
самостоятельная работа в семестре (СРС)	66	117	68
самостоятельная работа в период экз.сессии (Контроль)	33,65	6,65	33,65

Контактная работа при проведении учебных занятий по дисциплине осуществляется в соответствии с приказом Минобрнауки России от 05.04.2017 № 301 «Об утверждении порядка организации и осуществления образовательной деятельности по образовательным программам высшего образования – программам бакалавриата, программам специалитета, программам магистратуры».

#### 1.5 Требования к результатам освоения содержания дисциплины

В результате освоения дисциплины в соответствии с видами профессиональной деятельности, на которые ориентирована программа бакалавриата, должны быть решены следующие профессиональные задачи и сформированы следующие профессиональные (ПК) компетенции:

**ПК- 9** - способностью оценивать воздействие макроэкономической среды на функционирование организаций и органов государственного и муниципального управления, выявлять и анализировать рыночные и специфические риски, а также анализировать поведение потребителей экономических благ и формирование спроса на основе знания экономических основ поведения организаций, структур рынков и конкурентной среды отрасли

В результате освоения компетенции **ПК- 9** студент должен:

**Знать:** современный инструментарий и механизмы оценки влияния факторов макроэкономической среды на антикризисное управление предприятиями ресторанно-гостиничного бизнеса

**Уметь:** оценивать воздействие факторов макроэкономической среды на антикризисное управление предприятиями ресторанно-гостиничного бизнеса

**Владеть:** навыками оценки воздействия факторов макроэкономической среды на антикризисное управление предприятиями ресторанно-гостиничного бизнеса

**ПК- 15** - умением проводить анализ рыночных и специфических рисков для принятия управленческих решений, в том числе при принятии решений об инвестировании и финансировании

В результате освоения компетенции **ПК- 15** студент должен:

**Знать:** принципы, способы и методы анализа рыночных и специфических рисков для принятия управленческих решений в антикризисном управлении, в том числе при принятии решений об инвестировании и финансировании предприятий ресторанно-гостиничного бизнеса

**Уметь:** проводить анализ рыночных и специфических рисков для принятия управленческих решений в антикризисном управлении, в том числе при принятии решений об инвестировании и финансировании предприятий ресторанно-гостиничного бизнеса

**Владеть:** навыками анализа рыночных и специфических рисков для принятия управленческих решений в антикризисном управлении, в том числе при принятии решений об инвестировании и финансировании предприятий ресторанно-гостиничного бизнеса

### **1.6 Формы контроля**

Текущий контроль (контроль самостоятельной работы студента - КСР) осуществляется в процессе освоения дисциплины лектором или преподавателем, ведущим практические (семинарские) занятия в соответствии с календарно-тематическим планом, в объеме часов, запланированных в расчете педагогической нагрузки по дисциплине в виде следующих работ: устный опрос, выполнение индивидуального задания, расчетно-аналитических заданий, кейс-заданий, подготовка реферата, тестирование.

Промежуточная аттестация проводится:

для очной формы обучения – в 7 семестре – **экзамен;**

для очно-заочной формы обучения – в 7 семестре – **экзамен;**

для заочной формы обучения – на 5 курсе – **экзамен.**

Результаты текущего контроля и промежуточной аттестации формируют рейтинговую оценку работы обучающегося по программе бакалавриата. Распределение баллов при формировании рейтинговой оценки работы обучающегося осуществляется в соответствии с «Положением о рейтинговой системе оценки успеваемости и качества знаний студентов в федеральном государственном бюджетном образовательном учреждении высшего образования «Российский экономический университет имени Г.В. Плеханова». Распределение баллов по отдельным видам работ в процессе освоения дисциплины «Антикризисное управление на предприятиях ресторанно-гостиничного бизнеса» осуществляется в соответствии с разделом VIII.

### **1.7. Требования к адаптации учебно-методического обеспечения дисциплины для обучающихся с ограниченными возможностями здоровья и инвалидов**

Требования к адаптации учебно-методического обеспечения дисциплины для обучающихся с ограниченными возможностями здоровья и инвалидов определены в «Положении об организации образовательного процесса для инвалидов и лиц с ограниченными возможностями здоровья в ФГБОУ ВО «РЭУ им.Г.В.Плеханова». (<http://www.rea.ru>)

Набор адаптационных методов обучения, процедур текущего контроля успеваемости, промежуточной аттестации осуществляется исходя из специфических особенностей восприятия, переработки материала обучающимися с ограниченными возможностями здоровья с учетом рекомендаций медико-социальной экспертизы, программы реабилитации инвалида с учетом индивидуальных психофизических особенностей.

## II. СОДЕРЖАНИЕ ДИСЦИПЛИНЫ

Содержание дисциплины «Антикризисное управление на предприятиях ресторанно-гостиничного бизнеса», описание показателей и критериев оценивания компетенций на различных этапах их формирования в процессе освоения ОПОП ВО представлено в таблице 2.1

Наименование раздела дисциплины (темы)	Содержание	Формируемые компетенции	Образовательные технологии
<b>Семестр 5 Раздел I. Кризисы в социально-экономическом развитии</b>			
Тема 1. Причины возникновения кризисов и их роль в социально-экономическом развитии	Понятие кризиса в социально-экономическом развитии, причины его возникновения и последствия; разновидности кризисов и их классификация (по охвату, по проблематике, в зависимости от структуры отношений в социально-экономической системе, по управляемости, по времени протекания и т.д.); признаки кризиса	ПК-9, ПК-15	Лекции, диагностическое тестирование входного контроля, практические занятия, индивидуальное задание, самостоятельная работа студента
Тема 2. Кризисы в развитии организации	Сущность и закономерности экономических кризисов: фазы цикла и виды экономических кризисов; возникновение и распознавание кризисов в развитии предприятия РГБ (симптом кризиса, фактор кризиса, причины кризиса), основные этапы в развитии организации (предприятия РГБ)	ПК-9	Лекции, практические занятия, самостоятельная работа студента, собеседование-дискуссия на основе подготовленных рефератов, индивидуальное задание
Тема 3. Государственное регулирование кризисных ситуаций	Роль государства в антикризисном управлении; виды государственного регулирования кризисных ситуаций (нормативно-законодательная деятельность, финансовое регулирование, деятельность государства в сфере производства, перераспределение дохода)	ПК-9	Лекции, практические занятия, индивидуальное задание, самостоятельная работа студента
<b>Семестр 5 Раздел II. Формирование и проявление антикризисного управления</b>			
Тема 4. Антикризисное управление организацией	Потребность и необходимость в антикризисном управлении; объект и предмет антикризисного управления, признаки и особенности антикризисного управления на предприятии РГБ; проблемы разработки и применения средств антикризисного управления; основные факторы повышения эффективности антикризисного управления предприятия РГБ	ПК-9	Лекции, практические занятия, самостоятельная работа студента, анализ кейс-задачи
Тема 5. Прогнозирование и оценка кризисов в процессе управления	Этапы прогнозирования кризисных ситуаций на предприятиях РГБ; принципы и методы прогнозирования кризисов; мониторинг финансов предприятия РГБ	ПК-9, ПК-15	Лекции, практические занятия, самостоятельная работа студента, решение расчетно-аналитического задания
Тема 6. Стратегия антикризисного управления	Методологические подходы к определению стратегии управления; разработка стратегии антикризисного управления на предприятии РГБ; применение SWOT-анализа для определения стратегических возможностей предприятия РГБ	ПК-9, ПК-15	Лекции, практические занятия, самостоятельная работа студента, собеседование-дискуссия на основе подготовленных рефератов
Тема 7. Банкротство предприятий	Понятие и причины банкротства предприятий; признаки банкротства предприятий РГБ; процедуры банкротства; особенности осуществления деятельности предприятия РГБ в ходе процедур банкротства; диагностика банкротства	ПК-9, ПК-15	Лекции, практические занятия, самостоятельная работа студента, решение расчетно-аналитического задания
<b>Семестр 5 Раздел III. Механизмы антикризисного управления предприятиями ресторанно-гостиничного бизнеса</b>			

Тема 8. Реструктуризация предприятия	Сущность и назначение реструктуризации предприятия РГБ, классификация систем организационного оздоровления (по целям, методам, содержанию, времени и срокам); формы организационного оздоровления предприятий (холдинг, финансово-промышленная группа, лизинг, франчайзинг, факторинг и др.)	ПК-9	Лекции, практические занятия, самостоятельная работа студента
Тема 9. Антикризисное управление в условиях риска	Понятие и классификация рисков в процессах антикризисного управления; выявление зон потенциального риска; способы минимизации потерь и убытков на предприятиях РГБ	ПК-9, ПК-15	Лекции, практические занятия, самостоятельная работа студента
Тема 10. Инновации в антикризисном управлении	Понятие «антикризисные инновации»; определение инновационных приоритетов со средой окружения фирмы; основные виды инноваций в антикризисном управлении на предприятии РГБ (процессные, продуктовые, аллокационные)	ПК-9	Лекции, практические занятия, самостоятельная работа студента, собеседование-дискуссия на основе подготовленных рефератов
Тема 11. Человеческий фактор в антикризисном управлении	Роль человеческого капитала в системе антикризисного управления на предприятиях РГБ; управление развитием человеческого капитала как фактор антикризисного развития организации; корпоративное управление как фактор устойчивого развития предприятия РГБ	ПК-9	Лекции, практические занятия, самостоятельная работа студента, итоговое тестирование



### III. ОБРАЗОВАТЕЛЬНЫЕ ТЕХНОЛОГИИ

В процессе освоения дисциплины «Антикризисное управление на предприятиях ресторанно-гостиничного бизнеса» используются следующие образовательные технологии:

#### 1. Стандартные методы обучения:

лекции;

практические занятия, на которых обсуждаются основные проблемы, раскрываемые в лекциях и сформулированные в домашних заданиях;

расчетно-аналитические задания;

подготовка рефератов;

тестирование;

самостоятельная работа студентов, в которую входит освоение теоретического материала, подготовка к практическим (семинарским) занятиям, выполнение указанных выше письменных заданий, работа с литературой.

#### 2. Методы обучения с применением интерактивных форм образовательных технологий:

интерактивные лекции и практические занятия;

анализ деловых ситуаций на основе кейс-метода;

дискуссия в рамках круглого стола на основе подготовленных студентами рефератов.

### IV. УЧЕБНО-МЕТОДИЧЕСКОЕ, ИНФОРМАЦИОННОЕ И МАТЕРИАЛЬНО-ТЕХНИЧЕСКОЕ ОБЕСПЕЧЕНИЕ ДИСЦИПЛИНЫ

#### 4.1 Литература

##### Основная литература (О):

1. Васин С.М. Антикризисное управление: Учебное пособие / С.М. Васин, В.С. Шутов. - М.: ИЦ РИОР, НИЦ ИНФРА-М, 2017. - 272 с. – Режим доступа:

<http://znanium.com/bookread2.php?book=504476>

2. Орехова Т.Р. Антикризисное управление: Учебное пособие / В.И. Орехов, К.В. Балдин, Т.Р. Орехова. – 2-е изд., испр. М.: ИНФРА-М, 2019. - 268 с. – Режим доступа:

<https://znanium.com/bookread2.php?book=1008123>

3. Трифонов В.А. Антикризисное управление организацией : учебник / Г.Д. Антонов, О.П. Иванова, В.М. Тумин, В.А. Трифонов. — М. : ИНФРА-М, 2018. — 143 с. – Режим доступа:

<http://znanium.com/bookread2.php?book=937412>

##### Нормативно-правовые документы (НПД):

1. Конституция Российской Федерации. Принята всенародным голосованием 12.12.1993 (с последующими изменениями и дополнениями). – Режим доступа:

<http://www.consultant.ru/cons/cgi/online.cgi?req=doc&base=LAW&n=2875&fld=134&dst=100017,0&rnd=0.03595636795446655#0007287561625939021>

2. Гражданский кодекс Российской Федерации. Часть первая – Федеральный закон от 30.11.1994 № 51-ФЗ (с последующими изменениями и дополнениями). Принят Государственной Думой 21.10.1994. – Режим доступа:

<http://www.consultant.ru/cons/cgi/online.cgi?req=doc&base=LAW&n=340325&fld=134&dst=227,0&rnd=0.6789909603226447#07409555729156573>

3. Гражданский кодекс Российской Федерации. Часть вторая – Федеральный закон от 26.01.1996 № 14-ФЗ (с последующими изменениями и дополнениями). Принят Государственной Думой 22.12.1995. – Режим доступа:

[http://www.consultant.ru/document/cons\\_doc\\_LAW\\_9027/c715ad796be8dcabecb564bcfa554f539136660d/](http://www.consultant.ru/document/cons_doc_LAW_9027/c715ad796be8dcabecb564bcfa554f539136660d/)

4. Федеральный закон «Об обществах с ограниченной ответственностью» от 08.02.1998 № 14-ФЗ (с последующими изменениями и дополнениями). Принят Государственной Думой 14.01.1998. Одобрен Советом Федерации 28.01.1998. – Режим доступа:

[http://www.consultant.ru/document/cons\\_doc\\_LAW\\_17819/520e2daf7461a8cc0ce10a69441ee01a5763555f/](http://www.consultant.ru/document/cons_doc_LAW_17819/520e2daf7461a8cc0ce10a69441ee01a5763555f/)

5. Федеральный закон «Об акционерных обществах» от 29.12.1995 № 208-ФЗ (с последующими изменениями и дополнениями). Принят Государственной Думой 24.11.1995. – Режим доступа:

[http://www.consultant.ru/document/cons\\_doc\\_LAW\\_8743/](http://www.consultant.ru/document/cons_doc_LAW_8743/)

6. Федеральный закон «О несостоятельности (банкротстве)» от 26.10.2002 № 127-ФЗ (с последующими изменениями и дополнениями). Принят Государственной Думой 27.09.2002. – Режим доступа:

<http://www.consultant.ru/cons/cgi/online.cgi?req=doc&base=LAW&n=354562&fld=134&dst=100009,0&rnd=0.6913726753477619#06577803428560812>

7. Закон Российской Федерации от 27.11.1992 N 4015-1 «Об организации страхового дела в Российской Федерации» (с последующими изменениями и дополнениями). – Режим доступа:

<http://www.consultant.ru/cons/cgi/online.cgi?req=doc&base=LAW&n=351243&fld=134&dst=1,0&rnd=0.335410349433622#022114035400260013>

#### **Дополнительная литература (Д):**

1. Лифшиц А.С. Промышленная политика и антикризисное управление предприятиями : монография / А.С. Лифшиц, Р.С. Ибрагимов, В.А. Новиков, В.И. Куликов. — М. : РИОР : ИНФРА-М, 2017. — 246 с. – Режим доступа:

<http://znanium.com/bookread2.php?book=567210>

2. Алферов В.Н. Антикризисное управление как основа формирования механизма устойчивого развития бизнеса : монография / под ред. А.Н. Ряховской, С.Е. Кована. – М. : ИНФРА-М, 2018. – 169 с. – Режим доступа:

<http://znanium.com/bookread2.php?book=942753>

3. Кован С.Е. Теория антикризисного управления социально-экономическими системами (ресурсный подход): Монография / С.Е. Кован. - М.:НИЦ ИНФРА-М, 2016. - 160 с. – Режим доступа:

<http://znanium.com/bookread2.php?book=557012>

4. Трансформация антикризисного управления в современных экономических условиях: Монография / В.Н. Алферов, К.А. Березин, С.Е. Кован, С.Ю. Плаксин. - М.: НИЦ ИНФРА-М, 2016. - 157 с. – Режим доступа:

<http://znanium.com/bookread2.php?book=538231>

#### **4.2 Перечень информационно-справочных систем**

Информационная справочно-правовая система Консультант плюс (локальная версия)

Справочно-правовая система Гарант (локальная версия)

Информационно-правовая система «Законодательство России» <http://pravo.gov.ru/ips/>

Правовая справочно-консультационная система «Кодексы и законы РФ» <http://kodeks.systems.ru>

Федеральный образовательный портал «Экономика Социология Менеджмент» - <http://ecsocman.hse.ru>

#### **4.3 Перечень электронно-образовательных ресурсов**

1. ЭБС «ИНФРА-М» <http://znanium.com>

2. ЭБС ВООК.ru <http://www.book.ru>

3. ЭБС «Лань» <https://e.lanbook.com/>

4. ЭБС «ЮРАЙТ» <https://biblio-online.ru/>

#### 4.4 Перечень профессиональных баз данных

База данных Научной электронной библиотеки eLIBRARY.RU <http://elibrary.ru>

Библиографическая и реферативная база данных Scopus  
<https://www.elsevier.com/solutions/scopus>

База данных PATENTSCOPE <https://patentscope.wipo.int/search/ru/search.jsf>

База данных стандартов и регламентов Федерального агентства по техническому регулированию и метрологии (Росстандарт) <http://www.gost.ru>

Российский архив государственных стандартов, а также строительных норм и правил (СНиП) и образцов юридических документов (РАГС) <http://www.rags.ru/gosts/2874/>

#### 4.5 Перечень ресурсов информационно-телекоммуникационной сети «Интернет», необходимых для освоения дисциплины

1. Официальный сайт Министерства финансов РФ <https://www.minfin.ru/ru/?fullversion=1>

2. Официальный сайт Федеральной службы государственной статистики России – <http://www.gks.ru>.

3. Официальный сайт Министерства экономики Краснодарского края <http://economy.krasnodar.ru/>

4. Официальный сайт рейтингового агентства «Эксперт РА» – <http://www.raexpert.ru>.

5. Журнал “Эффективное антикризисное управление” - <http://www.e-c-m.ru/jour>

6. Журнал “Финансовый директор” - <http://fd.ru/rubricator/27-antikrizisnoe-upravlenie>

7. Журнал “Генеральный директор” - <http://www.gd.ru/rubric/97>

8. Сайт «Компьютерная поддержка учебно-методической деятельности филиала» <http://vrgteu.ru>

#### 4.6 Перечень информационных технологий, используемых при осуществлении образовательного процесса по дисциплине, включая перечень программного обеспечения

Операционная система Windows 10

Пакет прикладных программ Office Professional Plus 2010 Rus,

Антивирусная программа Касперского Kaspersky Endpoint Security для бизнеса-Расширенный Rus Edition,

PeaZip,

Adobe Acrobat Reader DC

#### 4.7 Перечень учебно-методического обеспечения для самостоятельной работы обучающихся по дисциплине

Задания для организации самостоятельной работы представлены на сайте компьютерной поддержки учебной деятельности Краснодарского филиала РЭУ им. Г.В. Плеханова в «Методическом пособии по подготовке к практическим (семинарским) занятиям с применением инновационных методов обучения и организации самостоятельной работы» по дисциплине «Антикризисное управление на предприятиях ресторанно-гостиничного бизнеса». Режим доступа: <http://vrgteu.ru>.

### Раздел I. Кризисы в социально-экономическом развитии

#### Тема 1. Причины возникновения кризисов и их роль в социально-экономическом развитии

Литература: О – 1, 3; Д-3,4.

Вопросы для самопроверки:

1. Что понимается под кризисом?
2. Назовите основные типы кризисов.
3. Что представляют собой экономические кризисы?
4. В чем состоит сущность организационного кризиса?
5. Назовите и проанализируйте основные причины кризисов.

### **Индивидуальное задание:**

Составить блок-схему, отражающую возникновение опасности кризиса в организации. В схеме необходимо отразить и описать взаимосвязи в циклическом развитии организации, влияние управления на жизнеспособность организации. При составлении блок-схемы использовать понятия: «функционирование», «развитие», «кризис», «управление» и др.

### **Тема 2. Кризисы в развитии организации**

**Литература:** О - 1, 2; Д - 1, 3.

#### **Вопросы для самопроверки:**

1. Что послужило первопричиной возникновения экономических кризисов?
2. В чем сущность циклического характера развития экономики?
3. Какие фазы характерны для цикла общественного воспроизводства?
4. Что представляет собой стагнация?
5. Что можно отнести к факторам кризиса на предприятии РГБ?

#### **Тематика рефератов:**

1. Первый мировой экономический кризис 1857 г.
2. Мировой кризис 1929-1933гг.
3. Кризис 1937 года.
4. Экономический кризис 1948-1949гг.
5. Мировой экономический кризис 1973-1975гг.
6. Кризис 1998 года, его причины и последствия.
7. Тенденции циклического развития организаций.
8. Значение кризисов в жизненном цикле организации.
9. Теории кризисов. Психологическая теория кризисов Шумпетера.
10. Причины, методы преодоления и последствия кризисов на уровне предприятий.
11. Причины, методы преодоления и последствия кризисов на уровне государства.
12. Основные аспекты бескризисного развития предприятий.
13. Последствия кризисов для социально-экономической системы.
14. Обеспечение экономической безопасности, связь с антикризисным управлением.
15. Предприятия РГБ и их развитие в кризисной ситуации.

### **Индивидуальное задание:**

1. Составить таблицу, отражающую возможные симптомы, факторы и причины кризиса предприятия РГБ.
2. Составить рисунок, отражающий основные этапы развития организации (эксплерентный, пациентный, виолентный, коммутантный, леталентный), их взаимосвязь и характеристику.

### **Тема 3. Государственное регулирование кризисных ситуаций**

**Литература:** О - 1, 3; НПД – 2, 3, 6, 7; Д – 2, 4.

#### **Вопросы для самопроверки:**

1. Каково главное условие для выработки и осуществления мер по государственному регулированию кризисных ситуаций?
2. Назовите основные государственные функции по регулированию экономических процессов?
3. В чем состоит нормативно-законодательная деятельность государства в области регулирования кризисных ситуаций?
4. Раскройте содержание государственных функций регулирования социальных процессов.
5. В чем состоит сущность финансового регулирования?

### **Индивидуальное задание:**

Составить перечень основных нормативно-правовых документов, характеризующих каждый из видов государственного регулирования кризисных ситуаций (нормативно-законодательная деятельность, финансовое регулирование, регулирование в сфере производства, перераспределение доходов).

### **Раздел II. Формирование и проявление антикризисного управления**

#### **Тема 4. Антикризисное управление организацией**

**Литература: О - 1, 2; Д – 2, 4.**

**Вопросы для самопроверки:**

1. Возникновение и распознавание кризисов в развитии предприятий РГБ
2. Понятие и необходимость антикризисного управления
3. Признаки и особенности антикризисного управления на предприятии РГБ
4. Основные черты и функции кризис-менеджера предприятий РГБ

**Кейс «Антикризисная команда»**

Исходя из обозначенных ниже критериев формирования антикризисной управленческой команды и психологических характеристик специалистов и руководителей ОАО «Контакт» дайте предложения по формированию антикризисного штаба. Спрогнозируйте поведение каждого из кандидатов в кризисной ситуации.

Критерии выбора кандидатов в антикризисный штаб:

- 1) молодость (от 25 до 35 лет), работоспособность, энергичность;
- 2) инициативность, творческий подход;
- 3) высшее образование по специальности, профессионализм;
- 4) ориентация на личностный рост, самореализацию, карьеру;
- 5) ориентация не на процесс, а на достижение результата;
- 6) личностная психологическая совместимость с руководством и коллегами.

Профессионально-личностные характеристики кандидатов, составленные по результатам участия в ролевой игре, следующие.

Глазьева Ольга Валерьевна, 26 лет, имеет высшее гуманитарное образование, занимает должность специалиста по маркетингу в течение 2-х лет.

Результаты психодиагностики: активна, инициативна. Легко вступает в контакт, свободно выражает свое мнение и свои чувства. Суждения самостоятельные, однако не хватает уверенности в своей правоте, несколько зависима от мнения окружающих, что мешает ей отстаивать свою точку зрения. Есть лидерские способности, но для их реализации необходимо развивать перспективное мышление, умение убеждать собеседника, повышение самооценки и накопление практического опыта общения с людьми.

Еремин Сергей Иванович, 35 лет, имеет высшее юридическое образование, занимает должность юриста в течение 5-ти лет.

Результаты психодиагностики: общителен, активен, в установлении контактов выражен в средней степени. Чаще наблюдает за происходящим, чем принимает участие. В поведении осторожен, о себе говорит мало. В отношениях с коллегами доброжелателен, спокоен и терпелив. К нему относятся с уважением, его мнение авторитетно. Желания лидировать в группе нет. В то же время по спорным моментам благодаря высокому неформальному статусу в коллективе мнение Сергея может стать решающим. Есть потенциал наставника.

Корифеева Инна Геннадьевна, 33 года, имеет высшее техническое образование, занимает должность замначальника планово-экономического отдела в течение года.

Результаты психодиагностики: активность в общении, открытость развиты в средней степени. По содержанию ее высказывания — скорее реакция на инициативу собеседника. Своих идей, интересных мыслей нет. Суждения шаблонные, стереотипные. Мало гибкости, оригинальности в мышлении. Больше озадачена внешним впечатлением, которое производит на окружающих, а именно: усилия прилагает к поддержанию на должном уровне своей внешности (прическа, макияж, одежда), а не внутренним самосовершенствованием. Придерживается норм и правил, принятых в коллективе, дисциплинирована и ответственна. В сочетании с доброжелательным отношением к коллегам эти качества встречают симпатию и уважение со стороны коллектива.

Соболев Игорь Алексеевич, 31 год, имеет высшее экономическое образование, занимает должность начальника отдела снабжения в течение 3-х лет.

Результаты психодиагностики: энергичен, жизнерадостен. Имеет активную жизненную позицию. Мышление творческое, много интересных идей. Очень доброжелателен к коллегам, к нему относятся так же. Организаторские способности выражены в средней степени. В то же время, благодаря открытости, позитивному мировоззрению, развитому чувству юмора,

оказывает значительное влияние на подчиненных и коллег. Активен и инициативен, к такому же поведению стимулирует сослуживцев.

Ступицин Егор Николаевич, 35 лет, имеет высшее финансово-экономическое образование, занимает должность начальника финансового отдела в течение 7 лет.

Результаты психодиагностики: общителен, готов к сотрудничеству. Открыто выражает эмоции, как положительные, так и отрицательные. Стремится к ведущей позиции в группе, что пока удается слабо и встречает настороженное отношение коллег. Легко переключается с одной роли на другую, однако, вследствие несколько эгоцентричной установки, конкуренции с другими сотрудниками за признание в группе, установки Егора (и соответственно поведение) могут быть негибкими.

Шахаров Владислав Станиславович, 34 года, имеет высшее техническое образование, занимает должность замдиректора по производству в течение 2-х лет.

Результаты психодиагностики: малообщителен, скрытен. Реакция на внешние события несколько замедленна. Сначала обдумывает разные варианты и только затем предлагает свое решение вопроса. Достаточно самокритичен, анализирует свои ошибки, намечает пути их исправления. К лидерству в группе не стремится, хотя жизненная позиция достаточно активная. Чувствителен к критике, нуждается в одобрении и большей положительной оценке своей работы.

Калганова Лариса Петровна, 29 лет, имеет высшее гуманитарное образование, занимает должность специалиста-кадровика в течение 5-ти лет.

Результаты психодиагностики: очень активная, общительная. Высокая потребность в признании, одобрении, поддержке. При принятии решений часто сомневается, зависима от мнения окружающих. Трудности, препятствия на пути к цели, стрессовые ситуации часто вызывают у Ларисы состояние ступора, ощущение тупика, из которого она не видит выхода. Она начинает волноваться, появляется страх, и в такие моменты ей необходима поддержка, руководство более спокойного коллеги, который укажет верное решение. Наиболее вероятной причиной высокой сензитивности (чувствительности) к стрессовой ситуации является сочетание особенностей нервной системы и негативного опыта преодоления стресса

### Тема 5. Прогнозирование и оценка кризисов в процессе управления

Литература: О - 1, 2; Д – 2, 4.

#### Вопросы для самопроверки:

1. Что представляет собой прогнозирование?
2. Какие существуют виды прогнозов?
3. Каковы этапы прогнозирования кризисных ситуаций на предприятии РГБ?
4. На каких принципах основывается прогнозирование кризисов?
5. Какие методы используются для прогнозирования кризисных ситуаций на предприятиях РГБ?

#### Расчетно-аналитическое задание:

ООО «ВЕЛЕС-КРАСНОДАР ЛТД» предприятие РГБ, начало свою деятельность с декабря 1995 года. Зарегистрировано в городе Краснодаре.

В настоящее время основным видом деятельности ООО «ВЕЛЕС-КРАСНОДАР ЛТД» является деятельность кафе и ресторанов.

Уставный капитал предприятия сформирован в размере 10 тыс. руб. Он состоит из долей участников – трех физических лиц и на момент регистрации полностью оплачен. Структура управления предприятием представлена на рисунке 1.

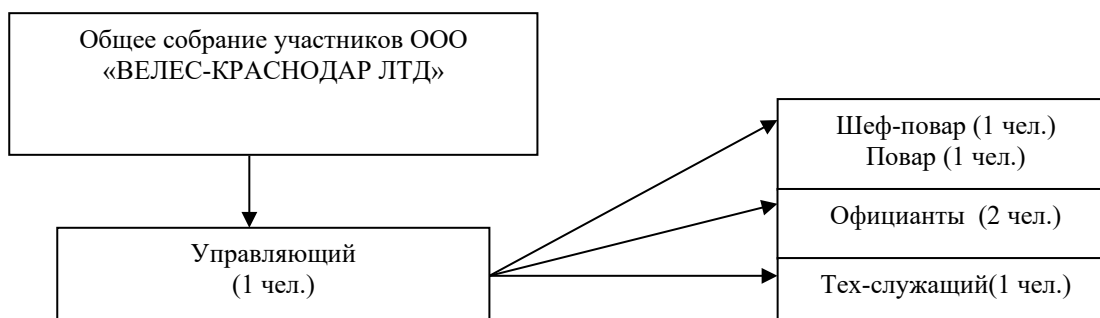


Рисунок 1 - Организационно-управленческая структура ООО «ВЕЛЕС-КРАСНОДАР ЛТД».

Исследуемое предприятие осуществляет свою деятельность через кафе, площадь зала обслуживания которого составляет 65 кв.м. Помещение кафе взято в аренду. Следует отметить, что ООО «ВЕЛЕС-КРАСНОДАР ЛТД» является малым предприятием, численность работников которого на настоящий момент составляет 6 человек.

Основные показатели деятельности за 2016-2018гг. представлены в таблице 1.

Таблица 1 - Основные показатели деятельности ООО «ВЕЛЕС-КРАСНОДАР ЛТД» за 2016-2018гг.

Показатель	2016г.	2017г.	2018г.
1. Выручка, тыс. руб.	11800	11505	10425
2. Себестоимость продаж, тыс. руб.	8878	8676	7808
3. Валовая прибыль тыс. руб.	2922	2829	2617
4. Коммерческие расходы, тыс. руб.	2559	2603	2359
5. Прибыль от продаж, тыс. руб.	363	226	258
6. Налог на прибыль и проч. аналог. платежи, тыс. руб.	261	266	246
7. Чистая прибыль (убыток), тыс. руб.	102	-40	12

Средства предприятия и источники их образования представлены в таблице 2.

Таблица 2 - Средства ООО «ВЕЛЕС-КРАСНОДАР ЛТД» и источники их образования за 2016-2018гг.

Наименование показателя	На 31 декабря 2018 г.	На 31 декабря 2017 г.	На 31 декабря 2016 г.
<b>АКТИВ</b>			
<b>I. ВНЕОБОРОТНЫЕ АКТИВЫ</b>			
Основные средства	65	84	104
Итого по разделу I	65	84	104
<b>II. ОБОРОТНЫЕ АКТИВЫ</b>			
Запасы	4805	4311	4153
Денежные средства и денежные эквиваленты	64	186	48
Прочие оборотные активы	17	20	16
Итого по разделу II	4886	4517	4217
<b>БАЛАНС</b>	<b>4951</b>	<b>4601</b>	<b>4321</b>
<b>ПАССИВ</b>			
<b>III. КАПИТАЛ И РЕЗЕРВЫ <sup>6</sup></b>			
Уставный капитал	10	10	10
Нераспределенная прибыль (непокрытый убыток)	2456	2444	2484
Итого по разделу III	2466	2454	2494
<b>IV. ДОЛГОСРОЧНЫЕ ОБЯЗАТЕЛЬСТВА</b>			
Заемные средства			
Итого по разделу IV	-	-	-
<b>V. КРАТКОСРОЧНЫЕ ОБЯЗАТЕЛЬСТВА</b>			
Заемные средства			
Кредиторская задолженность	2485	2147	1827
Итого по разделу V	2485	2147	1827

На основе представленных данных произвести анализ финансового состояния предприятия РГБ за последние 2 года, по результатам исследования сделать выводы о возможности возникновения кризисной ситуации.

### **Тема 6. Стратегия антикризисного управления**

**Литература:** О - 1, 2; Д – 1, 3.

#### **Вопросы для самопроверки**

1. Что понимается под стратегией организации?
2. В чем сущность антикризисной стратегии?
3. Какой метод анализа используется в практике менеджмента для определения положения предприятия РГБ и ее стратегических возможностей?
4. Какие организационные структуры могут быть более предпочтительны в антикризисном управлении на предприятии РГБ?
5. Какие факторы внутренней среды следует проанализировать в первую очередь при разработке антикризисной стратегии предприятия РГБ?

#### **Рекомендуемые темы рефератов:**

1. Контроллинг предприятия РГБ с целью определения стратегии и тактики антикризисного управления.
2. Методика выбора антикризисной стратегии и тактики предприятия РГБ.
3. Оптимизация стратегического управления и выведение предприятия РГБ из кризиса.
4. Анализ стратегического потенциала предприятия РГБ.
5. Конкурентные преимущества организации в стратегическом управлении.
6. Стратегическое управление предприятием РГБ в кризисных условиях.
7. Стратегия и тактика в антикризисном управлении.
8. Разработка стратегии по выводу неплатежеспособного предприятия РГБ из состояния кризиса.
9. Модели антикризисных стратегий предприятий РГБ.
10. Стратегии антикризисного управления: виды, характеристика.

### **Тема 7. Банкротство предприятий**

**Литература:** О – 2, 3; НПД – 2, 3, 4, 5, 6; Д – 3.

#### **Вопросы для самопроверки**

1. Что понимается под несостоятельностью (банкротством) организации?
2. Какой нормативно-правовой документ регулирует отношения, связанные с банкротством в РФ?
3. Как классифицируются причины банкротства предприятий РГБ?
4. Какие основные признаки банкротства предприятий РГБ?
5. Какие существуют процедуры банкротства?

#### **Расчетно-аналитическое задание**

На основании данных расчетно-аналитического задания к теме 5 произвести оценку вероятности банкротства организации в динамике за два года:

- 1) в соответствии с моделью вероятности банкротства Э. Альтмана;
- 2) по системе показателей для диагностики банкротства организаций американского ученого У. Бивера;
- 3) по методу П. Пратта;
- 4) в соответствии с методикой оценки вероятности банкротства, применяемой арбитражными управляющими в РФ.

Расчеты оформить в виде таблиц, проанализировать полученные результаты, сделать выводы.

### **Раздел III. Механизмы антикризисного управления**

#### **Тема 8. Реструктуризация предприятия**

**Литература:** О – 1, 2; НПД – 4, 5, 6; Д – 3, 4.

#### **Вопросы для самопроверки**



1. В чем состоит назначение реструктуризации предприятий РГБ в условиях антикризисного управления?
2. По каким основным признакам отличаются системы организационного оздоровления?
3. Назовите известные вам формы организационного оздоровления предприятий РГБ.
4. Каково основное назначение формирования финансово-промышленных групп в процессе антикризисного управления?
5. В чем состоит сущность франчайзинга как организационной формы оздоровления предприятия?

#### **Тема 9. Антикризисное управление в условиях риска**

**Литература:** О – 1, 2; НПД – 4, 5, 6; Д – 3, 4.

##### **Вопросы для самопроверки**

1. Что понимается под риском?
2. Какие существуют подходы и критерии классификации рисков?
3. Нужна ли на предприятии РГБ служба управления риском?
4. В чем состоят функции риск-менеджера на предприятии РГБ?
5. Каковы основные методы минимизации риска на предприятиях РГБ?

#### **Тема 10. Инновации в антикризисном управлении**

**Литература:** О – 1, 2; НПД – 4, 5, 6; Д – 3, 4.

##### **Вопросы для самопроверки**

1. Что вы понимаете под инновациями в антикризисном управлении на предприятии РГБ?
2. В чем суть определения инновационных приоритетов в антикризисном управлении?
3. Что такое процессные антикризисные инновации?
4. Назовите особенности инноваций в управлении персоналом предприятий РГБ.
5. Раскройте содержание продуктовых инноваций.

##### **Рекомендуемые темы рефератов:**

1. Инновационное управление персоналом предприятий РГБ в условиях кризиса.
2. Прогнозирование рисков в инновационной деятельности предприятий РГБ.
3. Финансово-промышленная группа и принципы ее организации.
4. Методы поиска и приемы оценки инновационных идей в условиях кризиса.
5. Задачи и основные приемы экспертизы инновационных проектов в антикризисном управлении.
6. Реализация инновационного потенциала предприятия РГБ в условиях кризиса.
7. Инвестиции и инновации при финансовом оздоровлении предприятия РГБ.
8. Инновационный менеджмент на неплатежеспособном предприятии РГБ.
9. Влияние налоговой политики на изменение инновационного климата и преодоление предприятием РГБ кризиса.
10. Инновации и механизм повышения антикризисной устойчивости предприятий РГБ.
11. Разработка антикризисной инновационной политики.
12. Применение инновационной стратегии на предприятии РГБ.

#### **Тема 11. Человеческий фактор в антикризисном управлении**

**Литература:** О – 1, 2; НПД – 4, 5, 6; Д – 3, 4.

##### **Вопросы для самопроверки**

1. Какие черты присущи человеческому капиталу?
2. Какие факторы влияют на формирование человеческого капитала на предприятиях РГБ?
3. Какую роль играет человеческий капитал в антикризисном управлении на предприятии РГБ?
4. Назовите особенности антикризисного управления персоналом предприятий РГБ.
5. Изложите суть профессиональных способностей и качеств антикризисных управляющих.

##### **Итоговое тестирование:**

1. Кризис является негативным явлением...
  - а) Нет, так как — это не только разрушение, но и создание потенциальной возможности к

созданию нового

- б) Да, так это разрушение привычной экономической среды
  - в) Да так, кризис - это явление, которое противоречит рыночной экономике
  - г) Нет, так как во время кризиса – это «естественной отбор» в рыночной экономике
2. Кризис может проявляться ...
- а) Только на микроуровне
  - б) Только на макроуровне
  - в) Только на мезоуровне
  - г) Как на микроуровне, так и на макроуровне
3. Роль государства в антикризисном управлении заключается в...
- Установлении ограничений деятельности субъектов хозяйствования
- а) Установлении причин спадов подъемов экономики
  - б) Регулировании взаимодействия между правительством и рынком
  - в) Осуществлении финансовой помощи субъектам хозяйствования, находящимся в кризисной ситуации
4. В процессе развития кризиса на предприятии вначале проявляются...
- а) Факторы кризиса
  - б) Причины кризиса
  - в) Симптомы кризиса
  - г) Все одновременно
5. Кризис – это:
- а) Обострение противоречий в системе
  - б) Крайнее обострение противоречий в системе, угрожающее ее жизнестойкости в окружающей среде
  - в) Результат наступления неблагоприятного события
  - г) Наступление рискованного события
6. Первоначальным «толчком» кризиса является...
- а) Сжатие производства
  - б) Сжатие совокупного потребления
  - в) Рост безработицы
  - г) Инфляция
7. По структуре отношений в социально-экономической системе, дифференциации проблематики ее развития выделяют следующие группы кризисов...
- а) Управляемые, неуправляемые, частичные, системные
  - б) Природные, общественные, экологические
  - в) Экономические, социальные, организационные, психологические, технологические
  - г) Общие, локальные
8. Причины кризиса, отражающие ошибки в управлении, являются...
- а) Объективными
  - б) Субъективными
  - в) Произвольными
  - г) Естественными
9. Кризисы, охватывающие всю социально-экономическую систему, называются...
- а) Производственными
  - б) Общими
  - в) Локальными
  - г) Социальными
10. Нормативно-законодательная деятельность государства по регулированию кризисных ситуаций проявляется в...
- а) Стабилизации экономики
  - б) Формировании антикризисного законодательства
  - в) Перераспределении доходов, установлении величины прожиточного минимума
  - г) Выявлении причин кризисов
11. Объектом антикризисного управления является...

- а) Социально-экономическая система (предприятие, организация или другая общественная формация)
  - б) Руководство предприятия
  - в) Выявленный кризис
  - г) Персонал предприятия
12. Возможность антикризисного управления в первую очередь определяется...
- а) Знанием циклического характера развития социально-экономических систем
  - б) Наличием системы мониторинга финансового состояния
  - в) Человеческим фактором
  - г) Наличием необходимых финансовых ресурсов
13. Управление предприятием на любой стадии его развития в определенной мере должно быть...
- а) Методологическим
  - б) Антикризисным
  - в) Эффективным
  - г) Инновационным
14. Какова величина коэффициента текущей ликвидности, если по состоянию на отчетную дату организация имеет следующие показатели бухгалтерского баланса: остаточная стоимость основных средств - 5600 тыс. руб., запасы – 3400 тыс. руб., дебиторская задолженность - 1800 тыс. руб., денежные средства - 600 тыс. руб., собственный капитал – 6200 тыс. руб., краткосрочные кредиты – 4000 тыс. руб., кредиторская задолженность - 1200 тыс. руб.?
- а) 1,08
  - б) 1,12
  - в) 1,45
  - г) 4,83
15. Системный подход в методологии антикризисного управления предполагает...
- а) Применении системы финансовых коэффициентов
  - б) Максимально возможный учет всех аспектов проблемы в их взаимосвязи и целостности, выделение главного и существенного, определение характера взаимосвязи между элементами системы, а также противоречий и конфликтов
  - в) Учет параметров всеобщей изменчивости, преемственности развития, динамичности процессов и взаимосвязи действующих факторов
  - г) Учет как внешних, так и внутренних факторов риска
16. На первом этапе прогнозирования кризисных ситуаций в организации осуществляется...
- а) Качественная идентификация предприятия (организации)
  - б) Анализ и оценка состояния предприятия по слабым сигналам: задолженность по кредитам, затоваривание, рост дебиторской задолженности, чрезмерные издержки и т.п.
  - в) Выяснение причин нарастания кризисной ситуации, определение типа кризиса
  - г) Анализ скрытой стадии банкротства
17. Какие значения коэффициента текущей ликвидности свидетельствуют о неудовлетворительной структуре баланса организации...
- 1 и менее
  - 1 и более
  - =Менее 2
  - 2 и более
18. В целях разработки стратегии антикризисного управления проводится...
- а) Анализ только внешней среды организации
  - б) Анализ только внутренней среды организации
  - в) Комплексный анализ внешней и внутренней среды организации
  - г) Анализ причин кризиса
19. Производство по делу о банкротстве может быть возбуждено арбитражным судом при условии, что требования к должнику - юридическому лицу в совокупности составляют...
- а) Не менее чем 100 тыс. руб.

- б) Не менее чем 300 тыс. руб.
  - в) Не менее чем 500 тыс. руб.
  - г) Не менее чем 700 тыс. руб.
20. Все имущество должника в ходе процедуры конкурсного производства...
- а) Подлежит аресту
  - б) Включается в конкурсную массу
  - в) Подлежит консервации
  - г) Закладывается для получения кредита
21. Широкое применение в международной практике определения вероятности банкротства имеет...
- а) Модель Ольсона
  - б) Метод компании-аналога
  - в) Модель Блэка-Шоулза
  - г) Z-счет Альтмана
22. Реструктуризация кредиторской задолженности – это...
- а) Комплекс мероприятий, направленных на сокращение обязательств предприятия
  - б) Ликвидация долгов
  - в) Изменение структуры долгов предприятия в целях позитивного решения проблемы восстановления платежеспособности должника
  - г) Отказ от долгов
23. Финансовый риск может быть выражен в вероятности...
- а) Потери доли рынка, снижении объема продаж и размера прибыли
  - б) Потери доходности ценных бумаг, падения валютного курса
  - в) Превышения текущих расходов предприятия по сравнению с бизнес-планом из-за непредвиденных ситуаций
  - г) Невозврата вложенных в проект средств
24. Для антикризисного управления наибольшее значение имеют...
- а) Продуктовые инновации
  - б) Процессные инновации
  - в) Аллокационные инновации
  - г) Общие инновации
25. Принцип системности антикризисного управления персоналом предполагает...
- а) Оценивание сотрудника на основе его профессиональных качеств
  - б) Скоординированный подход ко всем направлениям формирования персонала - набору, расстановке, подготовке и переподготовке, трудоустройству
  - в) Развитие профессиональных навыков, и поощрение достижений сотрудников
  - г) Все члены команды работают на равных условиях и несут коллективную ответственность за результаты деятельности
26. К основным факторам повышения антикризисного управления относятся...
- а) Профессионализм антикризисных управляющих
  - б) Централизм в управлении
  - в) Создание системы мониторинга кризисных ситуаций
  - г) Оперативность и гибкость управления
27. При прогнозировании кризисов могут быть использованы следующие методы...
- а) Эмпирико-теоретические
  - б) Теоретические
  - в) Особенные
  - г) Специфические
28. Какие группы показателей рассчитываются при анализе финансового состояния должника...
- а) Показатели финансовой устойчивости
  - б) Показатели исполнения обязательств перед бюджетом и государственными внебюджетными фондами
  - в) Показатели платежеспособности и ликвидности

- г) Показатели эффективности использования оборотного капитала (деловой активности) и рентабельности

29. Правом на обращение в арбитражный суд с заявлением о признании должника банкротом обладают...

- а) Сам должник
- б) Конкурсный кредитор
- в) Аудитор
- г) Работник, бывший работник должника, имеющие требования о выплате выходных пособий или об оплате труда

30. При рассмотрении дела о банкротстве – юридического лица применяются следующие процедуры банкротства...

- а) Наблюдение
- б) Внешнее управление
- в) Стабилизация
- г) Конкурсное производство

Учебно-методические материалы для самостоятельной и аудиторной работы обучающихся из числа лиц с ограниченными возможностями здоровья и инвалидов предоставляются в формах, адаптированных к ограничениям их здоровья и восприятия информации.

Для лиц с нарушениями зрения: в форме электронного документа; в печатной форме увеличенным шрифтом.

Для лиц с нарушениями слуха и нарушениями опорно-двигательного аппарата: в форме электронного документа; в печатной форме.

#### **4.8 Материально-техническое обеспечение дисциплины**

Для реализации дисциплины «Антикризисное управление на предприятиях ресторанно-гостиничного бизнеса» используются учебные аудитории для проведения занятий лекционного типа, оборудованные мультимедийным оборудованием и учебно-наглядными пособиями, для практических занятий, групповых и индивидуальных консультаций, текущего контроля и промежуточной аттестации, а также помещения для самостоятельной работы, оснащенные компьютерной техникой с возможностью подключения к сети Интернет и обеспечением доступа в электронную информационно-образовательную среду филиала.

Освоение дисциплины лицами с ограниченными возможностями здоровья и инвалидами осуществляется с использованием средств обучения общего и специального назначения с учетом рекомендаций медико-социальной экспертизы, программы реабилитации инвалида с учетом индивидуальных психофизических особенностей на основании заявления студента.

## V. ТЕМАТИЧЕСКИЙ ПЛАН ИЗУЧЕНИЯ ДИСЦИПЛИНЫ

Тематический план изучения дисциплины «Антикризисное управление на предприятиях ресторанно-гостиничного бизнеса» для студентов **очной формы обучения** представляет содержание дисциплины, структурированное по темам (разделам) с указанием часов и видов занятий, контактной и самостоятельной работы и формы контроля, таблица 5.1

Таблица 5.1 – Тематический план изучения дисциплины «Антикризисное управление на предприятиях ресторанно-гостиничного бизнеса» для студентов очной формы обучения

Наименование разделов и тем	Контактная работа, час										Самостоятельная работа*			Формы текущего контроля (КСР)
	Аудиторные часы						Индивидуальная консультация, ИК	Контактная работа по промежуточной аттестации, Катт	Консультация перед экзаменом, КЭ	Контактная работа по промежуточной аттестации в период экз. сессии, Каттэкз	формы	в семестре, час	контроль/СР в сессию	
	лекции	практические занятия	лабораторные работы	всего	в т.ч. интерактивные формы /часы									
<b>Раздел 1 Кризисы в социально-экономическом развитии</b>														
Тема 1. Причины возникновения кризисов и их роль в социально-экономическом развитии	2	2	-	4	-	-	-	-	-	-	Лит., Инд. зад.	6	-	Диагност. тестир., Собеседование, защита Инд. зад.
Тема 2. Кризисы в развитии организации	2	2	-	4	ИЛ/2	Дис/2	-	-	-	-	Лит., Инд. зад., Реф.	6	-	Собеседование в форме дискуссии, защита Инд. зад., Реф.
Тема 3. Государственное регулирование кризисных ситуаций	-	2	-	2	-	-	-	-	-	-	Лит., Инд. зад.	6	-	Собеседование, защита Инд. зад.
<b>Раздел 2 Формирование и проявление антикризисного управления</b>														
Тема 4. Антикризисное управление организацией	2	4	-	6	-	АКЗ/2	-	-	-	-	Лит., подготовка к кейс- зад.	6	-	Собеседование, защита кейс- зад.
Тема 5. Прогнозирование и оценка кризисов в процессе управления	2	4	-	6	-	-	-	-	-	-	Лит., расч.-ан. зад.	6	-	Собеседование, проверка расч.-ан. зад.

Тема 6. Стратегия антикризисного управления	-	2	-	2	-	-	-	-	-	-	Лит., Реф.	6	-	Собеседование в форме дискуссии, Реф.
Тема 7. Банкротство предприятий	2	4	-	6	-	Расч.-ан.зад./2	-	-	-	-	Лит., расч.-ан. зад.	6	-	Собеседование, проверка расч.-ан. зад.
<b>Раздел 3 Механизмы антикризисного управления предприятиями ресторанно-гостиничного бизнеса</b>														
Тема 8. Реструктуризация предприятия	1	2	-	3	ИЛ/2	-	-	-	-	-	Лит.	6	-	Собеседование
Тема 9. Антикризисное управление в условиях риска	1	2	-	3	-	-	-	-	-	-	Лит.	6	-	Собеседование
Тема 10. Инновации в антикризисном управлении	1	2	-	3	-	Дис/2	-	-	-	-	Лит., Реф.	6	-	Собеседование в форме дискуссии, Реф.
Тема 11. Человеческий фактор в антикризисном управлении	1	2	-	3	-	-	-	-	-	-	Лит.	6	-	Собеседование, итоговое тестирование
<b>Итого:</b>	<b>14</b>	<b>28</b>	<b>-</b>	<b>42</b>	<b>4</b>	<b>8</b>	<b>-</b>	<b>-</b>	<b>-</b>	<b>-</b>	<b>-</b>	<b>66</b>	<b>-</b>	
<b>Экзамен</b>	<b>-</b>	<b>-</b>	<b>-</b>	<b>-</b>	<b>-</b>	<b>-</b>	<b>-</b>	<b>-</b>	<b>2</b>	<b>0,35</b>	<b>-</b>	<b>-</b>	<b>33,65</b>	
<b>Всего по дисциплине</b>	<b>14</b>	<b>28</b>	<b>-</b>	<b>42</b>	<b>4</b>	<b>8</b>	<b>-</b>	<b>-</b>	<b>2</b>	<b>0,35</b>	<b>-</b>	<b>66</b>	<b>33,65</b>	<b>144</b>

Тематический план изучения дисциплины «Антикризисное управление на предприятиях ресторанно-гостиничного бизнеса» для студентов **заочной формы обучения** представляет содержание дисциплины, структурированное по темам (разделам) с указанием часов и видов занятий, контактной и самостоятельной работы и формы контроля, таблица 5.2

Таблица 5.2 – Тематический план изучения дисциплины «Антикризисное управление на предприятиях ресторанно-гостиничного бизнеса» для студентов заочной формы обучения

Наименование разделов и тем	Контактная работа, час										Самостоятельная работа*			Формы текущего контроля (КСР)
	Аудиторные часы					Индивидуальная консультация, ИК	Контактная работа по промежуточной аттестации, Катт	Консультация перед экзаменом, КЭ	Контактная работа по промежуточной аттестации в период экз. сессии, Каттэкз					
	лекции	практические занятия	лабораторные работы	всего	в т.ч. интерактивные формы /часы									
					лекции					практические занятия				
<b>Раздел 1 Кризисы в социально-экономическом развитии</b>														
Тема 1. Причины	-	-	-	-	-	-	-	-	-	-	Лит.	11	-	Контрольная

возникновения кризисов и их роль в социально-экономическом развитии														работа по темам курса
Тема 2. Кризисы в развитии организации	-	-	-	-	-	-	-	-	-	-	Лит.	11	-	Контрольная работа по темам курса
Тема 3. Государственное регулирование кризисных ситуаций	-	-	-	-	-	-	-	-	-	-	Лит.	11	-	Контрольная работа по темам курса
<b>Раздел 2 Формирование и проявление антикризисного управления</b>														
Тема 4. Антикризисное управление организацией	2	2	-	2	ИЛ/2	АКЗ/2	-	-	-	-	Лит.	11	-	Контрольная работа по темам курса
Тема 5. Прогнозирование и оценка кризисов в процессе управления	-	2	-	2	-	Расч.-ан.зад./2	-	-	-	-	Лит., расч.-ан. зад.	11	-	Контрольная работа по темам курса
Тема 6. Стратегия антикризисного управления	-	-	-	-	-	-	-	-	-	-	Лит.	11	-	Контрольная работа по темам курса
Тема 7. Банкротство предприятий	2	2	-	4	-	-	-	-	-	-	Лит.	11	-	Контрольная работа по темам курса
<b>Раздел 3 Механизмы антикризисного управления предприятиями ресторанно-гостиничного бизнеса</b>														
Тема 8. Реструктуризация предприятия	1	2	-	1	-	-	-	-	-	-	Лит.	10	-	Контрольная работа по темам курса
Тема 9. Антикризисное управление в условиях риска	1	2	-	3	-	-	-	-	-	-	Лит.	10	-	Контрольная работа по темам курса
Тема 10. Инновации в антикризисном управлении	-	2	-	2	-	Дис/2	-	-	-	-	Лит.	10	-	Контрольная работа по темам курса
Тема 11. Человеческий фактор в антикризисном управлении	-	-	-	-	-	-	-	-	-	-	Лит.	10	-	Контрольная работа по темам курса
<b>Итого:</b>	<b>6</b>	<b>12</b>	<b>-</b>	<b>14</b>	<b>2</b>	<b>6</b>	<b>-</b>	<b>-</b>	<b>-</b>	<b>-</b>	<b>-</b>	<b>117</b>	<b>-</b>	
<b>Экзамен</b>	<b>-</b>	<b>-</b>	<b>-</b>	<b>-</b>	<b>-</b>	<b>-</b>	<b>-</b>	<b>-</b>	<b>2</b>	<b>0,35</b>	<b>-</b>	<b>-</b>	<b>6,65</b>	
<b>Всего по дисциплине</b>	<b>6</b>	<b>12</b>	<b>-</b>	<b>14</b>	<b>2</b>	<b>6</b>	<b>-</b>	<b>-</b>	<b>2</b>	<b>0,35</b>	<b>-</b>	<b>117</b>	<b>6,65</b>	<b>144</b>



Тематический план изучения дисциплины «Антикризисное управление на предприятиях ресторанно-гостиничного бизнеса» для студентов **очно-заочной формы обучения** представляет содержание дисциплины, структурированное по темам (разделам) с указанием часов и видов занятий, контактной и самостоятельной работы и формы контроля, таблица 5.3

Таблица 5.3 – Тематический план изучения дисциплины «Антикризисное управление на предприятиях ресторанно-гостиничного бизнеса» для студентов очной формы обучения

Наименование разделов и тем	Контактная работа, час										Самостоятельная работа*			Формы текущего контроля (КСР)
	Аудиторные часы						Индивидуальная консультация, ИК	Контактная работа по промежуточной аттестации, Катт	Консультация перед экзаменом, КЭ	Контактная работа по промежуточной аттестации в период экз. сессии, Каттэкз				
	лекции	практические занятия	лабораторные работы	всего	в т.ч. интерактивные формы / часы									
					лекции	практические занятия								
<b>Раздел 1 Кризисы в социально-экономическом развитии</b>														
Тема 1. Причины возникновения кризисов и их роль в социально-экономическом развитии	2	2	-	4	-	-	-	-	-	-	Лит., Инд. зад.	6	-	Диагност. тестир., Собеседование, защита Инд. зад.
Тема 2. Кризисы в развитии организации	2	2	-	4	ИЛ/2	Дис/2	-	-	-	-	Лит., Инд. зад., Реф.	6	-	Собеседование в форме дискуссии, защита Инд. зад., Реф.
Тема 3. Государственное регулирование кризисных ситуаций	-	2	-	2	-	-	-	-	-	-	Лит., Инд. зад.	6	-	Собеседование, защита Инд. зад.
<b>Раздел 2 Формирование и проявление антикризисного управления</b>														
Тема 4. Антикризисное управление организацией	2	2	-	4	-	-	-	-	-	-	Лит., подготовка к кейс- зад.	6	-	Собеседование, защита кейс- зад.
Тема 5. Прогнозирование и оценка кризисов в процессе управления	2	4	-	6	-	-	-	-	-	-	Лит., расч.-ан. зад.	6	-	Собеседование, проверка расч.-ан. зад.
Тема 6. Стратегия антикризисного управления	-	2	-	2	-	-	-	-	-	-	Лит., Реф.	6	-	Собеседование в форме дискуссии, Реф.

Тема 7. Банкротство предприятий	2	4	-	6	-	Расч.-ан.зад./2	-	-	-	-	Лит., расч.-ан. зад.	8	-	Собеседование, проверка расч.-ан. зад.
<b>Раздел 3 Механизмы антикризисного управления предприятиями ресторанно-гостиничного бизнеса</b>														
Тема 8. Реструктуризация предприятия	1	2	-	3	ИЛ/2	-	-	-	-	-	Лит.	6	-	Собеседование
Тема 9. Антикризисное управление в условиях риска	1	2	-	3	-	-	-	-	-	-	Лит.	6	-	Собеседование
Тема 10. Инновации в антикризисном управлении	1	2	-	3	-	Дис/2	-	-	-	-	Лит., Реф.	6	-	Собеседование в форме дискуссии, Реф.
Тема 11. Человеческий фактор в антикризисном управлении	1	2	-	3	-	-	-	-	-	-	Лит.	6	-	Собеседование, итоговое тестирование
<b>Итого:</b>	<b>14</b>	<b>26</b>	<b>-</b>	<b>42</b>	<b>4</b>	<b>6</b>	<b>-</b>	<b>-</b>	<b>-</b>	<b>-</b>	<b>-</b>	<b>68</b>	<b>-</b>	
<b>Экзамен</b>	<b>-</b>	<b>-</b>	<b>-</b>	<b>-</b>	<b>-</b>	<b>-</b>	<b>-</b>	<b>-</b>	<b>2</b>	<b>0,35</b>	<b>-</b>	<b>-</b>	<b>33,65</b>	
<b>Всего по дисциплине</b>	<b>14</b>	<b>26</b>	<b>-</b>	<b>42</b>	<b>4</b>	<b>6</b>	<b>-</b>	<b>-</b>	<b>2</b>	<b>0,35</b>	<b>-</b>	<b>68</b>	<b>33,65</b>	<b>144</b>

\*Формы самостоятельной работы и затраты времени студентов на самостоятельное выполнение конкретного содержания учебного задания по дисциплине «Антикризисное управление на предприятиях ресторанно-гостиничного бизнеса» определены в «Методическом пособии по подготовке к практическим (семинарским) занятиям с использованием инновационных форм обучения и по организации самостоятельной работы студентов» направления подготовки 38.03.02 Менеджмент.

Сокращения, используемые в Тематическом плане изучения дисциплины, таблица 5.4

Таблица 5.4 – Сокращения, используемые в тематическом плане

Сокращение	Вид работы
1. Лит.	Работа с литературой
2. Инд. зад.	Выполнение индивидуального задания
3. Реф.	Подготовка реферата
4. АКЗ	Анализ кейс-задания
5. Дис.	Собеседование в форме дискуссии на основе подготовленных рефератов
6. Расч.-ан.зад.	Выполнение расчетно-аналитического задания
7. Диагност. тестир.	Диагностическое тестирование входного контроля

## VI. ОЦЕНОЧНЫЕ МАТЕРИАЛЫ

Оценочные материалы по дисциплине «Антикризисное управление на предприятиях ресторанно-гостиничного бизнеса» разработаны в соответствии с требованиями Положения «Об оценочных материалах в ФГБОУ ВО «РЭУ им. Г.В. Плеханова». Оценочные и методические материалы хранятся на кафедре, обеспечивающей преподавание данной дисциплины.

Планируемые результаты обучения студентов по дисциплине «Антикризисное управление на предприятиях ресторанно-гостиничного бизнеса» представлены в разделе II «Содержание дисциплины».

Типовые контрольные задания по дисциплине «Антикризисное управление на предприятиях ресторанно-гостиничного бизнеса», необходимые для оценки знаний, умений, навыков и (или) опыта деятельности включают в себя:

### **1. Диагностическое тестирование входного контроля уровня подготовки обучающихся или уровня профессиональной подготовки обучающихся в процессе изучения смежных дисциплин**

1. Какие черты характеризуют только товарное производство (в):

- а) общественное разделение труда;
- б) универсализация труда;
- в) производство продукта не для собственного потребления, а для продажи;
- г) благо, не являющееся продуктом труда, но полезное человеку

2. В период оживления экономики наблюдается (б):

- а) увеличение номинального объема производства;
- б) увеличение реального объема производства;
- в) увеличение реальных доходов населения

3. Менеджмент следует рассматривать как (а):

- а) искусство управления;
- б) науку управления;
- в) тенденцию к сотрудничеству;
- г) управление организацией

4. Развитие персонала – это (б):

- а) обеспечение эффективной управленческой структуры и менеджеров для достижения организационных целей;
- б) процесс подготовки сотрудника к выполнению новых производственных функций, занятию новых должностей, решению новых задач;
- в) процесс периодической подготовки сотрудника на специализированных курсах

5. Инновационный менеджмент – это (б):

- а) деятельность, ориентированная на получение в производстве нового положительного качества того или иного намеченного свойства в результате разработки и реализации оптимальных управленческих решений;
- б) самостоятельная область экономической науки и профессиональной деятельности, направленная на формирование и обеспечение достижения любой организационной структурой инновационных целей на основе рационального использования материальных, трудовых и финансовых ресурсов;
- в) совокупность процедур, составляющих общую технологическую схему управления инновациями.

### **2. Тематика курсовых работ**

Курсовая работа по дисциплине «Антикризисное управление на предприятиях ресторанно-гостиничного бизнеса» учебным планом не предусмотрена.

### **3. Вопросы к экзамену**

Номер вопроса	Перечень вопросов к экзамену
1.	Понятие «кризис», его объективный характер и роль в жизнедеятельности природных и социальных систем

2.	Причины возникновения кризисов и их последствия
3.	Разновидности кризисов и их классификация
4.	Признаки кризиса
5.	Человеческий фактор кризисных ситуаций
6.	Сущность и закономерности экономических кризисов
7.	Экономические кризисы и циклическое развитие экономики
8.	Истоки и непосредственные причины экономических кризисов
9.	История экономических кризисов
10.	Фазы цикла экономических кризисов и их характеристика
11.	Виды экономических кризисов и их основные черты
12.	Возникновение и распознавание кризисов в развитии предприятия РГБ
13.	Тенденции циклического развития организации
14.	Опасность и вероятность кризисов в циклических тенденциях развития предприятия РГБ
15.	Понятие, возможность, необходимость и проблематика антикризисного управления
16.	Признаки и особенности антикризисного управления предприятия РГБ
17.	Внешняя среда антикризисного управления предприятия РГБ
18.	Эффективность антикризисного управления
19.	Основные черты и функции кризис-менеджера предприятия РГБ
20.	Государство в рыночной экономике и истоки кризисов государственного управления
21.	Роль государства в антикризисном управлении
22.	Виды государственного регулирования кризисных ситуаций
23.	Экономическая безопасность государства
24.	Законодательная база антикризисного регулирования
25.	Роль профсоюзов в антикризисном управлении
26.	Прогнозирование кризисных ситуаций на предприятиях РГБ: значение и основные этапы
27.	Принципы и методы прогнозирования кризисов на предприятиях РГБ
28.	Сущность и содержание мониторинга финансов предприятия РГБ
29.	Особенности оценки нематериальных и материальных активов предприятий РГБ
30.	Оценка финансовой устойчивости предприятий РГБ
31.	Оценка ликвидности и платежеспособности предприятий РГБ
32.	Оценка показателей деловой активности предприятий РГБ
33.	Оценка показателей рентабельности предприятий РГБ
34.	Понятие и причины банкротства организаций
35.	Признаки и процедуры банкротства предприятий РГБ
36.	Понятие санации и ее роль в антикризисном управлении
37.	Управление предприятием-должником в условиях процедуры наблюдения
38.	Особенности управления предприятием-должником в ходе процедуры финансового оздоровления
39.	Управление предприятием-должником в условиях процедуры внешнего управления
40.	Конкурное производство: последствия введения и порядок осуществления
41.	Особенности и порядок погашения требований кредиторов в ходе процедуры конкурсного производства
42.	Мировое соглашение: понятие, содержание, порядок заключения
43.	Участники дела о несостоятельности и их функции
44.	Арбитражный управляющий: критерии выбора, порядок назначения
45.	Функции арбитражного управляющего в ходе процедуры наблюдения
46.	Функции арбитражного управляющего в ходе процедуры финансового

	оздоровления
47.	Функции арбитражного управляющего в ходе процедуры внешнего управления
48.	Функции арбитражного управляющего в ходе процедуры конкурсного производства
49.	Функции арбитражного управляющего в ходе мирового соглашения
50.	Модели диагностики и прогнозирования банкротства: сущность, порядок применения, основные показатели
51.	Роль стратегии в антикризисном управлении предприятий РГБ
52.	Методологические подходы к определению стратегии управления
53.	Основные этапы разработки стратегии антикризисного управления предприятий РГБ
54.	Применение SWOT-анализа для определения стратегических возможностей предприятия РГБ
55.	Реализация выбранной антикризисной стратегии: тактика управления
56.	Организация внедрения антикризисной стратегии
57.	Технология разработки управленческих решений в антикризисном управлении предприятий РГБ
58.	Сущность и назначение реструктуризации предприятия РГБ в условиях антикризисного управления
59.	Принципы и критерии эффективности реструктуризации
60.	Классификация систем организационного оздоровления предприятий (по целям, методам, содержанию, времени и срокам)
61.	Основные этапы организации реструктуризации
62.	Формы организационного оздоровления предприятий (холдинг, финансово-промышленная группа, лизинг, франчайзинг, факторинг и др.)
63.	Понятие и классификация рисков в процессах антикризисного управления
64.	Выявление зон потенциального риска предприятий РГБ
65.	Основные этапы управления риском предприятий РГБ
66.	Способы минимизации потерь и убытков
67.	Понятие «антикризисные инновации»; определение инновационных приоритетов со средой окружения фирмы
68.	Основные виды инноваций в антикризисном управлении (процессные, продуктовые, аллокационные)
69.	Роль человеческого капитала в системе антикризисного управления предприятий РГБ
70.	Управление развитием человеческого капитала как фактор антикризисного развития организации
71.	Корпоративное управление как фактор устойчивого развития организации
72.	Принципы антикризисного управления персоналом предприятий РГБ
73.	Кадровая политика и формирование антикризисной команды
74.	Психологические аспекты антикризисного управления
75.	Антикризисное управление конфликтами
76.	Контроллинг в антикризисном управлении предприятий РГБ

### Практические задания к экзамену

Номер	Содержание задания
1.	На основании данных бухгалтерской финансовой отчетности организации А рассчитайте показатели финансовой устойчивости за ряд лет, определите их динамику, сделайте выводы.
2.	На основании данных бухгалтерской финансовой отчетности организации А

	рассчитайте относительные показатели ликвидности за ряд лет, определите их динамику, сделайте выводы.
3.	На основании данных бухгалтерской финансовой отчетности организации А рассчитайте показатели рентабельности за ряд лет, определите их динамику, сделайте выводы.
4.	На основании данных бухгалтерской финансовой отчетности организации А рассчитайте показатели деловой активности за ряд лет, определите их динамику, сделайте выводы.
5.	На основании данных бухгалтерской финансовой отчетности организации А рассчитайте показатели удовлетворительности структуры баланса, показатели восстановления (утраты) платежеспособности, сделайте выводы.
6.	На основании данных бухгалтерской финансовой отчетности организации А рассчитайте показатели, характеризующие наличие собственных оборотных средств, определите тип финансовой устойчивости.
7.	По данным бухгалтерской финансовой отчетности организации А рассчитайте показатели вероятности банкротства на основании модели Э. Альтмана за ряд лет, определите их динамику, сделайте выводы.
8.	По данным бухгалтерской финансовой отчетности организации А рассчитайте показатели вероятности банкротства на основании модели У. Бивера за ряд лет, определите их динамику, сделайте выводы.
9.	На основании А данных бухгалтерской финансовой отчетности организации рассчитайте показатели, характеризующие структуру и динамику средств организации, сделайте выводы.
10.	На основании данных бухгалтерской финансовой отчетности организации А рассчитайте показатели, характеризующие структуру и динамику источников средств организации, сделайте выводы.
11.	На основании данных бухгалтерской финансовой отчетности организации В рассчитайте показатели финансовой устойчивости за ряд лет, определите их динамику, сделайте выводы.
12.	На основании данных бухгалтерской финансовой отчетности организации В рассчитайте относительные показатели ликвидности за ряд лет, определите их динамику, сделайте выводы.
13.	На основании данных бухгалтерской финансовой отчетности организации В рассчитайте показатели рентабельности за ряд лет, определите их динамику, сделайте выводы.
14.	На основании данных бухгалтерской финансовой отчетности организации В рассчитайте показатели деловой активности за ряд лет, определите их динамику, сделайте выводы.
15.	На основании данных бухгалтерской финансовой отчетности организации В рассчитайте показатели удовлетворительности структуры баланса, показатели восстановления (утраты) платежеспособности, сделайте выводы.
16.	На основании данных бухгалтерской финансовой отчетности организации В рассчитайте показатели, характеризующие наличие собственных оборотных средств, определите тип финансовой устойчивости.
17.	По данным бухгалтерской финансовой отчетности организации В рассчитайте показатели вероятности банкротства на основании модели Э. Альтмана за ряд лет, определите их динамику, сделайте выводы.
18.	По данным бухгалтерской финансовой отчетности организации В рассчитайте показатели вероятности банкротства на основании модели У. Бивера за ряд лет, определите их динамику, сделайте выводы.
19.	На основании данных бухгалтерской финансовой отчетности организации В рассчитайте показатели, характеризующие структуру и динамику средств организации, сделайте выводы.

20.	На основании данных бухгалтерской финансовой отчетности организации В рассчитайте показатели, характеризующие структуру и динамику источников средств организации, сделайте выводы.
21.	На основании данных бухгалтерской финансовой отчетности организации С рассчитайте показатели финансовой устойчивости за ряд лет, определите их динамику, сделайте выводы.
22.	На основании данных бухгалтерской финансовой отчетности организации С рассчитайте относительные показатели ликвидности за ряд лет, определите их динамику, сделайте выводы.
23.	На основании данных бухгалтерской финансовой отчетности организации С рассчитайте показатели рентабельности за ряд лет, определите их динамику, сделайте выводы.
24.	На основании данных бухгалтерской финансовой отчетности организации С рассчитайте показатели деловой активности за ряд лет, определите их динамику, сделайте выводы.
25.	На основании данных бухгалтерской финансовой отчетности организации С рассчитайте показатели удовлетворительности структуры баланса, показатели восстановления (утраты) платежеспособности, сделайте выводы.
26.	На основании данных бухгалтерской финансовой отчетности организации С рассчитайте показатели, характеризующие наличие собственных оборотных средств, определите тип финансовой устойчивости.
27.	По данным бухгалтерской финансовой отчетности организации С рассчитайте показатели вероятности банкротства на основании модели Э. Альтмана за ряд лет, определите их динамику, сделайте выводы.
28.	По данным бухгалтерской финансовой отчетности организации С рассчитайте показатели вероятности банкротства на основании модели У. Бивера за ряд лет, определите их динамику, сделайте выводы.
29.	На основании данных бухгалтерской финансовой отчетности организации С рассчитайте показатели, характеризующие структуру и динамику средств организации, сделайте выводы.
30.	На основании данных бухгалтерской финансовой отчетности организации С рассчитайте показатели, характеризующие структуру и динамику источников средств организации, сделайте выводы.
31.	По данным бухгалтерской финансовой отчетности организации Д рассчитайте показатели вероятности банкротства на основании модели У. Бивера за ряд лет, определите их динамику, сделайте выводы.
32.	На основании данных бухгалтерской финансовой отчетности организации Д рассчитайте показатели финансовой устойчивости за ряд лет, определите их динамику, сделайте выводы.
33.	На основании данных бухгалтерской финансовой отчетности организации Д рассчитайте относительные показатели ликвидности за ряд лет, определите их динамику, сделайте выводы.
34.	На основании данных бухгалтерской финансовой отчетности организации Д рассчитайте показатели рентабельности за ряд лет, определите их динамику, сделайте выводы.
35.	На основании данных бухгалтерской финансовой отчетности организации Д рассчитайте показатели деловой активности за ряд лет, определите их динамику, сделайте выводы.
36.	По данным бухгалтерской финансовой отчетности организации Д рассчитайте показатели вероятности банкротства на основании модели Э. Альтмана за ряд лет, определите их динамику, сделайте выводы.

**Бухгалтерская финансовая отчетность организации А (тыс. руб.)**

**Бухгалтерский баланс**

Показатель	На 31.12.2018	На 31.12.2017	На 31.12.2016
<b>АКТИВ</b>			
<b>I. ВНЕОБОРОТНЫЕ АКТИВЫ</b>			
Основные средства	96	108	23
Итого по разделу I	96	108	23
<b>II. ОБОРОТНЫЕ АКТИВЫ</b>			
Запасы	7686	7352	5570
Денежные средства	54	73	5
Прочие оборотные активы	4		
Итого по разделу II	7744	7425	5575
<b>БАЛАНС</b>	<b>7840</b>	<b>7533</b>	<b>5598</b>
<b>ПАССИВ</b>			
<b>III. КАПИТАЛ И РЕЗЕРВЫ</b>			
Уставный капитал	10	10	10
Нераспределенная прибыль (непокрытый убыток)	6350	6713	4978
Итого по разделу III	6360	6723	4988
<b>IV. ДОЛГОСРОЧНЫЕ ОБЯЗАТЕЛЬСТВА</b>	-	-	-
<b>V. КРАТКОСРОЧНЫЕ ОБЯЗАТЕЛЬСТВА</b>			
Кредиторская задолженность	1480	810	610
Итого по разделу V	1480	810	610
<b>БАЛАНС</b>	<b>7840</b>	<b>7533</b>	<b>5598</b>

**Отчет о финансовых результатах**

Показатель	2017г.	2018г.
1. Выручка (без НДС)	13890	14180
2. Себестоимость продаж	10142	11480
3. Валовая прибыль	3748	2700
4. Коммерческие расходы	1810	2890
5. Прибыль (убыток) от продаж	1938	-190
6. Прибыль (убыток) до налогообложения	1889	-241
7. Налог на прибыль и др. аналогичные платежи	154	122
8. Чистая прибыль (убыток),	1735	-363

**Бухгалтерская финансовая отчетность организации В (тыс. руб.)**

**Бухгалтерский баланс**

Показатель	На 31.12.2018	На 31.12.2017	На 31.12.2016
<b>АКТИВ</b>			
<b>I. ВНЕОБОРОТНЫЕ АКТИВЫ</b>			
Основные средства	221	516	811
Итого по разделу I	221	516	811
<b>II. ОБОРОТНЫЕ АКТИВЫ</b>			
Запасы	1177	2501	7541
Дебиторская задолженность	2687	1325	1449
Денежные средства	1119	1453	267



Итого по разделу II	4983	5279	9257
<b>БАЛАНС</b>	<b>5204</b>	<b>5795</b>	<b>9257</b>
<b>ПАССИВ</b>			
<b>III. КАПИТАЛ И РЕЗЕРВЫ</b>			
Уставный капитал	10	10	10
Нераспределенная прибыль (непокрытый убыток)	2134	5166	4910
Итого по разделу III	2144	5176	4920
<b>IV. ДОЛГОСРОЧНЫЕ ОБЯЗАТЕЛЬСТВА</b>	-	-	-
<b>V. КРАТКОСРОЧНЫЕ ОБЯЗАТЕЛЬСТВА</b>			
Кредиторская задолженность	3060	619	5148
Итого по разделу II	3060	619	5148
<b>БАЛАНС</b>	<b>5204</b>	<b>5795</b>	<b>9257</b>

### Отчет о финансовых результатах

Показатель	2018г.	2017г.
1. Выручка (без НДС)	20452	13447
2. Себестоимость проданных товаров	15544	9962
3. Валовая прибыль	4908	3485
4. Коммерческие расходы	4321	3037
5. Прибыль (убыток) от продаж	587	448
6. Прочие расходы	130	35
6. Прибыль (убыток) до налогообложения	457	413
7. Текущий налог на прибыль	427	157
8. Чистая прибыль (убыток)	30	256

### Бухгалтерская финансовая отчетность организации С (тыс. руб.)

#### Бухгалтерский баланс

Показатель	На 31.12.2018	На 31.12.2017	На 31.12.2016
<b>АКТИВ</b>			
<b>I. ВНЕОБОРОТНЫЕ АКТИВЫ</b>			
Основные средства	516	811	1113
Итого по разделу I	516	811	1113
<b>II. ОБОРОТНЫЕ АКТИВЫ</b>			
Запасы	2501	7541	7167
Дебиторская задолженность	1325	1449	1227
Денежные средства	1453	267	418
Итого по разделу II	5279	9257	8812
<b>БАЛАНС</b>	<b>5795</b>	<b>9257</b>	<b>9925</b>
<b>ПАССИВ</b>			
<b>III. КАПИТАЛ И РЕЗЕРВЫ</b>			
Уставный капитал	10	10	10
Нераспределенная прибыль (непокрытый убыток)	5166	4910	3971
Итого по разделу III	5176	4920	3981
<b>IV. ДОЛГОСРОЧНЫЕ ОБЯЗАТЕЛЬСТВА</b>	-	-	-
<b>V. КРАТКОСРОЧНЫЕ ОБЯЗАТЕЛЬСТВА</b>			
Кредиторская задолженность	619	5148	5944
Итого по разделу II	619	5148	5944

<b>БАЛАНС</b>	<b>5795</b>	<b>9257</b>	<b>9925</b>
---------------	-------------	-------------	-------------

### Отчет о финансовых результатах

Показатель	2018г.	2017г.
1. Выручка (без НДС)	13447	14076
2. Себестоимость проданных товаров	9962	9726
3. Валовая прибыль	3485	4350
4. Коммерческие расходы	3037	3240
5. Прибыль (убыток) от продаж	448	1110
6. Прочие расходы	35	30
6. Прибыль (убыток) до налогообложения	413	1080
7. Текущий налог на прибыль	157	141
8. Чистая прибыль (убыток)	256	939

### Бухгалтерская финансовая отчетность организации Д (тыс. руб.)

#### Бухгалтерский баланс

Показатель	На 31.12.2018	На 31.12.2017	На 31.12.2016
<b>АКТИВ</b>			
<b>I. ВНЕОБОРОТНЫЕ АКТИВЫ</b>			
Основное средства	106	108	23
Итого по разделу I	106	108	23
<b>II. ОБОРОТНЫЕ АКТИВЫ</b>			
Запасы	7376	7352	5570
Денежные средства	54	73	5
Прочие оборотные активы	4		
Итого по разделу II	7434	7425	5575
<b>БАЛАНС</b>	<b>7540</b>	<b>7533</b>	<b>5598</b>
<b>ПАССИВ</b>			
<b>III. КАПИТАЛ И РЕЗЕРВЫ</b>			
Уставный капитал	10	10	10
Нераспределенная прибыль (непокрытый убыток)	6340	6713	4978
Итого по разделу III	6350	6723	4988
<b>IV. ДОЛГОСРОЧНЫЕ ОБЯЗАТЕЛЬСТВА</b>	-	-	-
<b>V. КРАТКОСРОЧНЫЕ ОБЯЗАТЕЛЬСТВА</b>			
Кредиторская задолженность	1190	810	610
Итого по разделу II	1190	810	610
<b>БАЛАНС</b>	<b>7540</b>	<b>7533</b>	<b>5598</b>

### Отчет о финансовых результатах

Показатель	2017г.	2018г.
1. Выручка (без НДС)	14500	15180
2. Себестоимость продаж	10142	12980
3. Валовая прибыль	4358	2200
4. Коммерческие расходы	1810	1890
5. Прибыль (убыток) от продаж	2548	310
6. Прибыль (убыток) до налогообложения	2548	310
7. Текущий налог на прибыль	154	122

8. Чистая прибыль (убыток),	2394	188
-----------------------------	------	-----

Пример экзаменационного билета по дисциплине «Антикризисное управление» представлен в Приложении А к рабочей программе дисциплины.

#### 4. Типовые задания к практическим (семинарским) занятиям

##### Тематика рефератов

1. Первый мировой экономический кризис 1857 г.
2. Мировой кризис 1929-1933гг.
3. Кризис 1937 года.
4. Экономический кризис 1948-1949гг.
5. Мировой экономический кризис 1973-1975гг.

##### Индивидуальное задание

1. Составить таблицу, отражающую возможные симптомы, факторы и причины кризиса предприятия РГБ.

2. Составить рисунок, отражающий основные этапы развития организации (эксплерентный, пациентный, виолентный, коммутантный, леталентный) и их характеристику.

##### Примеры расчетно-аналитических заданий

ООО «ВЕЛЕС-КРАСНОДАР ЛТД» торговое предприятие, начало свою деятельность с декабря 1995 года. Зарегистрировано в городе Краснодаре.

В соответствии с положениями Устава основной целью деятельности ООО «ВЕЛЕС-КРАСНОДАР ЛТД» является более полное насыщение потребительского ранка товарами и услугами для получения прибыли. Таким образом, предприятие создано для осуществления хозяйственной деятельности в целях удовлетворения общественных потребностей в его товарах, услугах и реализации на основе получения прибыли экономических интересов участников и членов трудового коллектива.

В настоящее время основным видом деятельности ООО «ВЕЛЕС-КРАСНОДАР ЛТД» является деятельность кафе и ресторанов.

**Задание:** на основании представленных данных произвести мониторинг финансового состояния предприятия, сделать выводы о возможности возникновения кризисной ситуации.

Исходные данные для решения расчетно-аналитического задания представлены в фонде оценочных средств.

#### 5. Типовые задания к интерактивным занятиям

##### Примеры кейс-заданий

##### Кейс «Антикризисная команда»

Исходя из обозначенных ниже критериев формирования антикризисной управленческой команды и психологических характеристик специалистов и руководителей ОАО «Контакт» дайте предложения по формированию антикризисного штаба. Спрогнозируйте поведение каждого из кандидатов в кризисной ситуации.

Критерии выбора кандидатов в антикризисный штаб:

- 1) молодость (от 25 до 35 лет), работоспособность, энергичность;
- 2) инициативность, творческий подход;
- 3) высшее образование по специальности, профессионализм;
- 4) ориентация на личностный рост, самореализацию, карьеру;
- 5) ориентация не на процесс, а на достижение результата;
- 6) личностная психологическая совместимость с руководством и коллегами.

Профессионально-личностные характеристики кандидатов, составленные по результатам участия в ролевой игре, следующие.

Глазьева Ольга Валерьевна, 26 лет, имеет высшее гуманитарное образование, занимает должность специалиста по маркетингу в течение 2-х лет.

Результаты психодиагностики: активна, инициативна. Легко вступает в контакт, свободно выражает свое мнение и свои чувства. Суждения самостоятельные, однако не достает уверенности в своей правоте, несколько зависима от мнения окружающих, что мешает ей отстаивать свою точку зрения. Есть лидерские способности, но для их реализации

необходимо развивать перспективное мышление, умение убеждать собеседника, повышение самооценки и накопление практического опыта общения с людьми.

Еремин Сергей Иванович, 35 лет, имеет высшее юридическое образование, занимает должность юриста в течение 5-ти лет.

Результаты психодиагностики: общителен, активен, в установлении контактов выражен в средней степени. Чаще наблюдает за происходящим, чем принимает участие. В поведении осторожен, о себе говорит мало. В отношениях с коллегами доброжелателен, спокоен и терпелив. К нему относятся с уважением, его мнение авторитетно. Желания лидировать в группе нет. В то же время по спорным моментам благодаря высокому неформальному статусу в коллективе мнение Сергея может стать решающим. Есть потенциал наставника.

Корифеева Инна Геннадьевна, 33 года, имеет высшее техническое образование, занимает должность замначальника планово-экономического отдела в течение года.

Результаты психодиагностики: активность в общении, открытость развиты в средней степени. По содержанию ее высказывания — скорее реакция на инициативу собеседника. Своих идей, интересных мыслей нет. Суждения шаблонные, стереотипные. Мало гибкости, оригинальности в мышлении. Больше озадачена внешним впечатлением, которое производит на окружающих, а именно: усилия прилагает к подержанию на должном уровне своей внешности (прическа, макияж, одежда), а не внутренним самосовершенствованием. Придерживается норм и правил, принятых в коллективе, дисциплинирована и ответственна. В сочетании с доброжелательным отношением к коллегам эти качества встречают симпатию и уважение со стороны коллектива.

Соболев Игорь Алексеевич, 31 год, имеет высшее экономическое образование, занимает должность начальника отдела снабжения в течение 3-х лет.

Результаты психодиагностики: энергичен, жизнерадостен. Имеет активную жизненную позицию. Мышление творческое, много интересных идей. Очень доброжелателен к коллегам, к нему относятся так же. Организаторские способности выражены в средней степени. В то же время, благодаря открытости, позитивному мировоззрению, развитому чувству юмора, оказывает значительное влияние на подчиненных и коллег. Активен и инициативен, к такому же поведению стимулирует сослуживцев.

Ступицин Егор Николаевич, 35 лет, имеет высшее финансово-экономическое образование, занимает должность начальника финансового отдела в течение 7 лет.

Результаты психодиагностики: общителен, готов к сотрудничеству. Открыто выражает эмоции, как положительные, так и отрицательные. Стремится к ведущей позиции в группе, что пока удается слабо и встречает настороженное отношение коллег. Легко переключается с одной роли на другую, однако, вследствие несколько эгоцентричной установки, конкуренции с другими сотрудниками за признание в группе, установки Егора (и соответственно поведение) могут быть негибкими.

Шахаров Владислав Станиславович, 34 года, имеет высшее техническое образование, занимает должность замдиректора по производству в течение 2-х лет.

Результаты психодиагностики: малообщителен, скрытен. Реакция на внешние события несколько замедлена. Сначала обдумывает разные варианты и только затем предлагает свое решение вопроса. Достаточно самокритичен, анализирует свои ошибки, намечает пути их исправления. К лидерству в группе не стремится, хотя жизненная позиция достаточно активная. Чувствителен к критике, нуждается в одобрении и большей положительной оценке своей работы.

Калганова Лариса Петровна, 29 лет, имеет высшее гуманитарное образование, занимает должность специалиста-кадровика в течение 5-ти лет.

Результаты психодиагностики: очень активная, общительная. Высокая потребность в признании, одобрении, поддержке. При принятии решений часто сомневается, зависима от мнения окружающих. Трудности, препятствия на пути к цели, стрессовые ситуации часто вызывают у Ларисы состояние ступора, ощущение тупика, из которого она не видит выхода. Она начинает волноваться, появляется страх, и в такие моменты ей необходима поддержка, руководство более спокойного коллеги, который укажет верное решение. Наиболее вероятной

причиной высокой сензитивности (чувствительности) к стрессовой ситуации является сочетание особенностей нервной системы и негативного опыта преодоления стресса

#### **Тематика дискуссий в рамках круглого стола:**

1. Кризисы в современном мире и их влияние на развитие предприятий РГБ.
2. Современные стратегии антикризисного управления предприятий РГБ: разработка и особенности применения.
3. Особенности разработки и внедрения инноваций в антикризисном управлении предприятий РГБ.

#### **6. Примеры тестов для контроля знаний**

1. Кризисы, проявляющиеся в виде стресса, приобретающего массовый характер, возникновении чувства неуверенности, паники, страха за будущее, называются...
  - а) технологическими
  - б) природными
  - в) психологическими
  - г) экономическими
2. Как фактор времени влияет на эффективность антикризисного управления...
  - а) повышает
  - б) снижает
  - в) не влияет
  - г) зависит от вида кризиса
3. Система антикризисного управления должна обладать следующими свойствами...
  - а) гибкость и адаптивность
  - б) обеспечение централизма управления
  - в) недопустимость неформального управления, инициативности
  - г) диверсификация управления
4. Первое собрание кредиторов проводится на стадии...
  - а) наблюдение
  - б) финансовое оздоровление
  - в) внешнее управление
  - г) конкурсное производство
5. К внешним факторам, оказывающим влияние на финансовое состояние организации, относятся...
  - а) уровень доходов населения
  - б) величина издержек, их динамика по сравнению с денежными доходами
  - в) налоговая политика государства
  - г) структура выпускаемой продукции (работ, услуг), её доля в общем платежеспособном спросе

## VII. МЕТОДИЧЕСКИЕ УКАЗАНИЯ ДЛЯ ОБУЧАЮЩИХСЯ ПО ОСВОЕНИЮ ДИСЦИПЛИНЫ

Методические указания для обучающихся по освоению дисциплины «Антикризисное управление на предприятиях ресторанно-гостиничного бизнеса» представлены в нормативно-методических документах:

Положение об интерактивных формах обучения (<http://www.rea.ru>)

Положение об организации самостоятельной работы студентов (<http://www.rea.ru>)

Положение о курсовых работах (<http://www.rea.ru>)

Положение о рейтинговой системе оценки успеваемости и качества знаний студентов (<http://www.rea.ru>)

Положение об учебно-исследовательской работе студентов (<http://www.rea.ru>)

Организация деятельности студента по видам учебных занятий по дисциплине «Антикризисное управление на предприятиях ресторанно-гостиничного бизнеса» представлена в таблице 7.1:

Таблица 7.1

Вид учебных занятий, работ	Организация деятельности студента
Лекция	Написание конспекта лекций: кратко, схематично, последовательно фиксировать основные положения, формулировки, обобщения, выводы. Отмечать важные мысли, выделять ключевые слова, термины. Проверка терминов, понятий с помощью энциклопедий, словарей, справочников с выписыванием толкований в тетрадь. Обозначить вопросы, термины, материал, который вызывает трудности, попытаться найти ответ в рекомендуемой литературе. Если самостоятельно не удастся разобраться в материале, необходимо сформулировать вопрос и задать преподавателю на консультации, на практическом занятии. Уделить внимание опорным понятиям, выделяемым преподавателем.
Практические (семинарские занятия)	Проработка рабочей программы, с концентрацией внимания на целях, задачах, структуре и содержании дисциплины. Конспектирование источников. Работа с конспектом лекций, подготовка ответов к контрольным вопросам, просмотр рекомендуемой литературы, работа с текстом. Прослушивание аудио- и видеозаписей по заданной теме, выполнение индивидуальных, расчетно-графических заданий, решение задач, тестовых заданий.
Реферат	Изучение требований к содержанию, структуре и оформлению реферата. Поиск литературы и составление библиографии, использование не менее 7 учебных, учебно-методических и научных работ. Структурирование информации, систематизация и изложение мнений различных авторов и собственных суждений по выбранному вопросу. Анализ и сопоставление основных аспектов проблемы. Реферат подлежит защите с презентацией
Кейс-задачи	Кейс-задача это проблемное задание, в котором студенту предлагают осмыслить реальную профессионально-ориентированную ситуацию, необходимую для решения данной проблемы. Анализ деловых ситуаций на основе кейс-метода предполагает изложение собственных суждений по конкретной ситуации. Анализ и сопоставление различных путей решения проблемы. Аргументация собственной точки зрения по проблеме, привлечение примеров, личного опыта
Расчетно-аналитические задания	Расчетно-аналитическое задание – это задание по исчислению показателей, необходимых для анализа конкретной ситуации и принятия управленческого решения
Самостоятельная работа	Технология организации самостоятельной работы обучающихся включает использование информационных и материально-технических ресурсов образовательного учреждения: библиотеку с читальным залом, укомплектованную в соответствии с существующими нормами; компьютерные классы с возможностью работы в Интернет; аудитории для консультационной деятельности; учебно-методические материалы. Перед выполнением

	внеаудиторной самостоятельной работы преподаватель проводит консультирование по выполнению задания, который включает цель задания, его содержания, сроки выполнения, ориентировочный объем работы, основные требования к результатам работы, критерии оценки. Во время выполнения студентами внеаудиторной самостоятельной работы и при необходимости преподаватель может проводить индивидуальные и групповые консультации. Самостоятельная работа может осуществляться индивидуально или группами обучающихся в зависимости от цели, объема, конкретной тематики самостоятельной работы, уровня сложности, уровня умений обучающихся.
Итоговый тест	Тест представляет собой реальную проверку знаний, умений и компетенций обучающихся. Тест состоит из небольшого количества элементарных задач и теоретических вопросов, раскрывающих основные положения изучаемой темы; может предоставлять возможность выбора из перечня ответов; занимает часть учебного занятия (60 минут); правильные решения разбираются на том же или следующем занятии.
Подготовка к экзамену	При подготовке к экзамену необходимо ориентироваться на конспекты лекций, рабочую программу дисциплины, нормативную, учебную и рекомендуемую литературу. Основное в подготовке к сдаче экзамена - это повторение всего материала дисциплины, по которому необходимо сдавать экзамен. Подготовка студента к экзамену включает в себя три этапа: самостоятельная работа в течение семестра; непосредственная подготовка в дни, предшествующие экзамену по темам курса; подготовка к ответу на задания, содержащиеся в экзаменационных билетах, охватывающим весь пройденный материал дисциплины, включая вопросы, отведенные для самостоятельного изучения. Практические (семинарские) занятия способствуют получению более высокого уровня знаний и, как следствие, более высокой оценке на экзамене; готовиться к экзамену необходимо начинать с первой лекции и первого практического (семинарского) занятия.

## VIII. МЕТОДИЧЕСКИЕ МАТЕРИАЛЫ, ОПРЕДЕЛЯЮЩИЕ ПРОЦЕДУРЫ ОЦЕНИВАНИЯ ЗНАНИЙ, УМЕНИЙ, НАВЫКОВ И (ИЛИ) ОПЫТА ДЕЯТЕЛЬНОСТИ, ХАРАКТЕРИЗУЮЩИХ ЭТАПЫ ФОРМИРОВАНИЯ КОМПЕТЕНЦИЙ

В соответствии с Положением о рейтинговой системе оценки успеваемости и качества знаний студентов в ФГБОУ ВО «РЭУ им. Г.В.Плеханова» распределение баллов, формирующих рейтинговую оценку работы студента, осуществляется следующим образом, таблица 8.1:

Таблица 8.1

Виды работ	Максимальное количество баллов
Выполнение учебных заданий на аудиторных занятиях	20
Текущий контроль	20
Творческий рейтинг	20
Промежуточная аттестация (экзамен)	40
<b>Итого</b>	<b>100</b>

### Критерии оценки заданий текущего контроля успеваемости обучающегося в семестре:

1) Расчет баллов по результатам текущего контроля:

- для студентов очной и очно-заочной форм обучения представлен в таблице 8.2:

Таблица 8.2

Форма контроля	Наименование раздела (темы), выносимых на контроль	Форма проведения контроля	Количество баллов, максимально
Текущий контроль	Тема 1. Причины возникновения кризисов и их роль в социально-экономическом развитии	Собеседование, защита Инд. зад.,	0,5 1
	Тема 2. Кризисы в развитии организации	Собеседование в форме дискуссии, защита Инд. зад. реферат	1 1 1
	Тема 3. Государственное регулирование кризисных ситуаций	Собеседование, защита Инд. зад.	0,5 1
	Тема 4. Антикризисное управление организацией	Собеседование, защита кейс- зад.	0,5 1,5
	Тема 5. Прогнозирование и оценка кризисов в процессе управления	Собеседование, проверка расч.-ан. зад.	0,5 2
	Тема 6. Стратегия антикризисного управления	Собеседование в форме дискуссии, реферат	1 1
	Тема 7. Банкротство предприятий	Собеседование, проверка расч.-ан. зад.	0,5 2
	Тема 8. Реструктуризация предприятия	Собеседование	0,5
	Тема 9. Антикризисное управление в условиях риска	Собеседование	0,5
	Тема 10. Инновации в антикризисном управлении	Собеседование в форме дискуссии, реферат	1 1
	Тема 11. Человеческий фактор в антикризисном управлении	Собеседование, Итоговый тест	0,5 1,5
<b>Всего</b>			<b>20</b>

2) Критерии оценки заданий к практическим (семинарским) занятиям

**Собеседование – 0,5 баллов**



**0,5 балла** - выставляется студенту, если ответ глубоко и полно раскрывает основные положения вопроса, отражает изучение и систематизацию теоретических и практических материалов, демонстрирует самостоятельное мышление и усвоение заданной темы;

**0,3 балла** - выставляется студенту, если ответ раскрывает основные моменты заданного вопроса, демонстрирует навыки самостоятельного изучения и систематизации источников, но имеет отдельные погрешности;

**0,2 балла** - выставляется студенту, если ответ в целом отражает суть проблемы, но нарушена логика изложения, либо отдельные вопросы изложены поверхностно;

**0 баллов** - выставляется студенту, если ответ не раскрывает суть вопроса, отсутствует конкретность, ясность и четкость изложения, не отражает усвоение материала по заданной теме.

#### **Индивидуальное задание – 1,5 балла**

**1,5 балла** - выставляется студенту, если индивидуальное задание содержит самостоятельное видение проблемы, демонстрирует творческое мышление, отражает аргументированное мнение автора, основанное на проработке материала по заданной теме;

**1 балл** - выставляется студенту, если индивидуальное задание достаточно полно раскрывает суть проблемы, содержание логичное, структурированное, но позиция автора выражена не в полной мере глубоко и аргументировано;

**0,3 балла** - выставляется студенту, если индивидуальное задание в целом отражает суть проблемы, но содержание слабо структурированное, нарушена логика изложения, либо мнение автора недостаточно самостоятельное или аргументированное;

**0 баллов** - выставляется студенту, если индивидуальное задание не раскрывает суть проблемы, отсутствует конкретность, ясность и четкость изложения, не отражает усвоение материала по поставленной проблеме.

#### **Расчетно-аналитическое задание – 2 балла**

**2 балла** - выставляется студенту при условии правильного решения задачи (85 - 100%);

**1,5 балла** - выставляется студенту при условии правильной методики решения задачи, но незначительных (арифметических, др.) погрешностях (70 - 84%);

**1,0 балл** - выставляется студенту, если задача решена не полностью (выполнены не все действия - 50 – 69%);

**0 баллов** - выставляется студенту, если задача не решена, либо допущены серьезные ошибки (менее 50%).

#### **Реферат – 1 балл**

**1 балл** - студент демонстрирует глубокие знания, навыки и компетенции, аналитические способности, творческий подход, аргументирует собственное мнение, проявляет зрелость суждений, самостоятельное мышление;

**0,7 балла** - студент проявляет достаточный уровень знаний, навыков и компетенций, демонстрирует самостоятельность и зрелость суждений, но допускает некоторые неточности;

**0,3 балла** - студент проявляет определенный уровень знаний, навыков и компетенций, но отвечает не достаточно самостоятельно, допускает неточности, либо отсутствует конкретность, ясность и четкость ответа

#### **Итоговый тест – 1,5 балла:**

**1,5 балла** выставляется студенту, при условии его правильного ответа не менее чем на 70% тестовых заданий;

**1 балла** выставляется студенту при условии его правильного ответа от 50 до 69% тестовых заданий;

**0,3 балла** выставляется студенту при условии его правильного ответа менее чем на 50% тестовых заданий.

3) *Критерии оценки заданий* к интерактивным занятиям

#### **Собеседование в форме дискуссии – 1 балл:**

**1 балл** выставляется студенту, если он правильно понимает суть вопроса, а ответ на него является исчерпывающим, т.е. охватывает все его существенные аспекты, студент высказывает свою точку зрения по дискуссионному вопросу и обосновывает ее;

**0,5 балла** выставляется студенту, если он правильно понимает суть вопроса, раскрывает основные понятия, относящиеся к предмету вопроса, но в ответе не полно отражена законодательная и нормативно-правовая база, не обоснована собственная точка зрения по дискуссионной проблеме;

**0,2 балла** выставляется студенту, если он понимает суть вопроса, но не полно, не точно описывает предмет вопроса, а также отдельные основные понятия, относящиеся к области обсуждения, отсутствует собственная точка зрения.

#### **Кейс-задание – 1,5 балла**

**1,5 балла** - студент демонстрирует глубокие знания, навыки и компетенции, аналитические способности, творческий подход, аргументирует собственное мнение, проявляет зрелость суждений, самостоятельное мышление;

**1 балл** - студент проявляет достаточный уровень знаний, навыков и компетенций, демонстрирует самостоятельность и зрелость суждений, но допускает некоторые неточности;

**0,5 балла** - студент проявляет определенный уровень знаний, навыков и компетенций, но отвечает не достаточно самостоятельно, допускает неточности, либо отсутствует конкретность, ясность и четкость ответа;

**0 баллов** - студент отвечает неуверенно, поверхностно и бессистемно, допускает неточности и ошибки, проявляет недостаточный уровень знаний и компетенций, отсутствует усвоение материала по заданной теме.

#### **Критерии оценки творческого рейтинга**

Распределение баллов осуществляется по решению кафедры и результат распределения баллов за соответствующие виды работ представляется в виде следующей таблицы 8.3

Таблица 8.3

Вид работы	Количество баллов, максимально
Участие в конференции	10
Опубликование статьи в сборнике или журнале	10
<b>Итого</b>	<b>20</b>

#### **Критерии оценки промежуточной аттестации**

**Экзамен** по результатам изучения дисциплины «Антикризисное управление на предприятиях ресторанно-гостиничного бизнеса» в 5 семестре проводится по экзаменационным билетам, включающим два теоретических вопроса и 1 ситуационную задачу и соответствует **40 баллам**. Оценка по результатам экзамена выставляется по следующим критериям:

- правильный ответ на первый вопрос – 12 баллов;
- правильный ответ на второй вопрос-12 баллов;
- правильное решение задачи– 16 баллов

**Итоговый балл** формируется суммированием баллов за промежуточную аттестацию и баллов, набранных перед аттестацией в течение семестра. Для обучающихся очной формы применяется 100-балльная оценка знаний, для обучающихся заочной формы обучения – традиционная четырехбалльная система оценки знаний.

#### **Показатели и критерии оценивания планируемых результатов освоения компетенций и результатов обучения, шкала оценивания**

100-балльная система оценки	Традиционная четырехбалльная система оценки	Формируемые компетенции (индикаторы компетенций)	Критерии оценивания
85 – 100 баллов	«отлично»	ПК-9	<b>Знает верно и в полном объеме:</b> современный инструментарий и механизмы оценки влияния факторов макроэкономической среды на антикризисное управление предприятиями ресторанно-гостиничного бизнеса


			<p><b>Умеет верно и в полном объеме:</b> оценивать воздействие факторов макроэкономической среды на антикризисное управление предприятия</p> <p><b>Владеет навыками верно и в полном объеме:</b> навыками оценки воздействия факторов макроэкономической среды на антикризисное управление предприятиями ресторанно-гостиничного бизнеса</p>
		ПК-15	<p><b>Знает верно и в полном объеме:</b> принципы, способы и методы анализа рыночных и специфических рисков для принятия управленческих решений в антикризисном управлении, в том числе при принятии решений об инвестировании и финансировании предприятий ресторанно-гостиничного бизнеса</p> <p><b>Умеет верно и в полном объеме:</b> проводить анализ рыночных и специфических рисков для принятия управленческих решений в антикризисном управлении, в том числе при принятии решений об инвестировании и финансировании предприятий ресторанно-гостиничного бизнеса</p> <p><b>Владеет навыками верно и в полном объеме:</b> навыками анализа рыночных и специфических рисков для принятия управленческих решений в антикризисном управлении, в том числе при принятии решений об инвестировании и финансировании предприятий ресторанно-гостиничного бизнеса</p>
70 – 84 баллов	«хорошо»	ПК-9	<p><b>Знает с незначительными замечаниями:</b> современный инструментарий и механизмы оценки влияния факторов макроэкономической среды на антикризисное управление предприятиями ресторанно-гостиничного бизнеса</p> <p><b>Умеет с незначительными замечаниями:</b> оценивать воздействие факторов макроэкономической среды на антикризисное управление предприятия</p> <p><b>Владеет навыками с незначительными замечаниями:</b> навыками оценки воздействия факторов макроэкономической среды на антикризисное управление предприятиями ресторанно-гостиничного бизнеса</p>
		ПК-15	<p><b>Знает с незначительными замечаниями:</b> принципы, способы и методы анализа рыночных и специфических рисков для принятия управленческих решений в антикризисном управлении, в том числе при принятии решений об инвестировании и финансировании предприятий ресторанно-гостиничного бизнеса</p> <p><b>Умеет с незначительными замечаниями:</b> проводить анализ рыночных и специфических рисков для принятия управленческих решений в антикризисном управлении, в том числе при принятии решений об инвестировании и финансировании предприятий ресторанно-</p>

			<p>гостиничного бизнеса</p> <p><b>Владеет навыками с незначительными замечаниями:</b></p> <p>навыками анализа рыночных и специфических рисков для принятия управленческих решений в антикризисном управлении, в том числе при принятии решений об инвестировании и финансировании предприятий ресторанно-гостиничного бизнеса</p>
50 – 69 баллов	«удовлетворительно»	ПК-9	<p><b>Знает на базовом уровне, с ошибками:</b></p> <p>современный инструментарий и механизмы оценки влияния факторов макроэкономической среды на антикризисное управление предприятиями ресторанно-гостиничного бизнеса</p> <p><b>Умеет на базовом уровне, с ошибками:</b></p> <p>оценивать воздействие факторов макроэкономической среды на антикризисное управление предприятиями ресторанно-гостиничного бизнеса</p> <p><b>Владеет на базовом уровне, с ошибками:</b></p> <p>навыками оценки воздействия факторов макроэкономической среды на антикризисное управление предприятиями ресторанно-гостиничного бизнеса</p>
		ПК-15	<p><b>Знает на базовом уровне, с ошибками:</b></p> <p>принципы, способы и методы анализа рыночных и специфических рисков для принятия управленческих решений в антикризисном управлении, в том числе при принятии решений об инвестировании и финансировании предприятий ресторанно-гостиничного бизнеса</p> <p><b>Умеет на базовом уровне, с ошибками:</b></p> <p>проводить анализ рыночных и специфических рисков для принятия управленческих решений в антикризисном управлении, в том числе при принятии решений об инвестировании и финансировании предприятий ресторанно-гостиничного бизнеса</p> <p><b>Владеет на базовом уровне, с ошибками:</b></p> <p>навыками анализа рыночных и специфических рисков для принятия управленческих решений в антикризисном управлении, в том числе при принятии решений об инвестировании и финансировании предприятий ресторанно-гостиничного бизнеса</p>
менее 50 баллов	«неудовлетворительно»	ПК-9	<p><b>Не знает на базовом уровне:</b></p> <p>современный инструментарий и механизмы оценки влияния факторов макроэкономической среды на антикризисное управление предприятиями ресторанно-гостиничного бизнеса</p> <p><b>Не умеет на базовом уровне:</b></p> <p>оценивать воздействие факторов макроэкономической среды на антикризисное управление предприятиями ресторанно-гостиничного бизнеса</p> <p><b>Не владеет на базовом уровне:</b></p> <p>навыками оценки воздействия факторов макроэкономической среды на антикризисное</p>

			управление предприятиями ресторанно-гостиничного бизнеса
		ПК-15	<p><b>Не знает на базовом уровне:</b>  принципы, способы и методы анализа рыночных и специфических рисков для принятия управленческих решений в антикризисном управлении, в том числе при принятии решений об инвестировании и финансировании предприятий ресторанно-гостиничного бизнеса</p> <p><b>Не умеет на базовом уровне:</b>  проводить анализ рыночных и специфических рисков для принятия управленческих решений в антикризисном управлении, в том числе при принятии решений об инвестировании и финансировании предприятий ресторанно-гостиничного бизнеса</p> <p><b>Не владеет на базовом уровне:</b>  навыками анализа рыночных и специфических рисков для принятия управленческих решений в антикризисном управлении, в том числе при принятии решений об инвестировании и финансировании предприятий ресторанно-гостиничного бизнеса</p>

**ЛИСТ РЕГИСТРАЦИИ ИЗМЕНЕНИЙ (АКТУАЛИЗАЦИИ)  
РАБОЧЕЙ ПРОГРАММЫ УЧЕБНОЙ ДИСЦИПЛИНЫ  
«АНТИКРИЗИСНОЕ УПРАВЛЕНИЕ НА ПРЕДПРИЯТИЯХ  
РЕСТОРАННО-ГОСТИНИЧНОГО БИЗНЕСА»**

1. Рабочая программа по учебной дисциплине с внесенными дополнениями и изменениями рекомендована к утверждению на заседании кафедры финансов и кредита, протокол от 12.03.2020 № 8

Заведующий кафедрой  Л.В. Куцегреева  
Согласовано на заседании УМС Краснодарского филиала РЭУ им. Г.В. Плеханова,  
протокол от 19.03.2020 № 7

Председатель  Г.Л. Авагян

Утверждено советом Краснодарского филиала РЭУ им. Г.В. Плеханова,  
протокол 26.03.2020 № 11

Председатель  А.В. Петровская

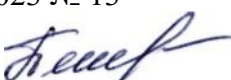
2. Рабочая программа по учебной дисциплине с внесенными дополнениями и изменениями рекомендована к утверждению на заседании кафедры финансов и бизнес-аналитики № 7 от 10.03.2023 г

Заведующий кафедрой  Л.В. Куцегреева

Согласовано на заседании МС Краснодарского филиала РЭУ им. Г.В. Плеханова,  
протокол от 23.03.2023 № 5

Председатель  Э.Г. Баладыга

Утверждено Советом Краснодарского филиала РЭУ им. Г.В. Плеханова,  
протокол 27.04.2023 № 13

Председатель  А.В. Петровская



**Приложение А**  
**Образец оформления экзаменационного билета**

Министерство науки и высшего образования Российской Федерации  
Федеральное государственное бюджетное образовательное учреждение высшего образования  
«Российский экономический университет имени Г.В. Плеханова»  
КРАСНОДАРСКИЙ ФИЛИАЛ  
Факультет экономики, менеджмента и торговли  
**Кафедра финансов и кредита**

Направление подготовки 38.03.02 «Менеджмент»  
Направленность (профиль) программы  
«Менеджмент на предприятиях  
ресторанно-гостиничного бизнеса»

**ЭКЗАМЕНАЦИОННЫЙ БИЛЕТ № \_\_**  
**по дисциплине «Антикризисное управление на предприятиях ресторанно-гостиничного  
бизнеса»**

1 .	Понятие «кризис», его объективный характер и роль в жизнедеятельности природных и социальных систем
2 .	Конкурное производство: последствия введения и порядок осуществления
3 .	Задача На основании данных бухгалтерской финансовой отчетности организации рассчитайте показатели финансовой устойчивости за ряд лет, определите их динамику, сделайте выводы.

Преподаватель, к.э.н, доцент

\_\_\_\_\_

(подпись)

Э.Г. Баладыга

Зав. кафедрой, к.э.н, доцент

\_\_\_\_\_

(подпись)

А.А. Петровская

Утверждено на заседании кафедры Протокол от \_\_\_\_\_ № \_\_\_\_



**Краснодарский филиал РЭУ им. Г.В.Плеханова**

**Карта обеспеченности дисциплины «Антикризисное управление на предприятиях ресторанно-гостиничного бизнеса»  
учебными изданиями и иными информационно-библиотечными ресурсами**

Кафедра финансов и кредита

ОПОП ВО по направлению подготовки 38.03.02 Менеджмент

Направленность (профиль) программы «Менеджмент на предприятиях ресторанно-гостиничного бизнеса»

Уровень подготовки **бакалавриат**

№ п/п	Наименование, автор	Выходные данные	Количество печатных экземпляров в (шт)	Наличие в ЭБС (да/нет), название ЭБС	Количество экземпляров на кафедре (в лаборатории) (шт)	Численность студентов (чел)	Показатель обеспеченности студентов литературой: = 1(при наличии в ЭБС); или =(столбец4/столбец7) (при отсутствии в ЭБС)
1	2	3	4	5	6	7	8
<b>Основная литература</b>							
1	Васин С.М. Антикризисное управление: Учебное пособие/ С.М. Васин, В.С. Шутов	М.:ИЦ РИОР, НИЦ ИНФРА-М, 2017. - 272 с. – Режим доступа: <a href="http://znanium.com/bookread2.php?book=504476">http://znanium.com/bookread2.php?book=504476</a>	x	да, ЭБС «Znanium»	x	x	1
2	Орехова Т.Р. Антикризисное управление: Учебное пособие / В.И. Орехов, К.В. Балдин, Т.Р. Орехова. – 2-е изд., испр.	М.: ИНФРА-М, 2019. - 268 с. – Режим доступа: <a href="https://znanium.com/bookread2.php?book=1008123">https://znanium.com/bookread2.php?book=1008123</a>	x	да, ЭБС «Znanium»	x	x	1
3	Трифонов В.А. Антикризисное управление организацией : учебник / Г.Д. Антонов, О.П. Иванова, В.М. Тумин, В.А. Трифонов	М. : ИНФРА-М, 2018. — 143 с. – Режим доступа: <a href="http://znanium.com/bookread2.php?book=937412">http://znanium.com/bookread2.php?book=937412</a>	x	да, ЭБС «Znanium»	x	x	1
<b>Всего</b>				3			1,0
<b>Дополнительная литература</b>							
1	Лифшиц А.С. Промышленная политика и антикризисное управление предприятиями :	М. : РИОР : ИНФРА-М, 2017. — 246 с. – Режим доступа: <a href="http://znanium.com/bookread2.php?">http://znanium.com/bookread2.php?</a>	x	да, ЭБС «Znanium»	x	x	1

	монография	<a href="#">book=567210</a>					
2	Алферов В.Н. Антикризисное управление как основа формирования механизма устойчивого развития бизнеса : монография / под ред. А.Н. Ряховской, С.Е. Кована	М. : ИНФРА-М, 2018. – 169 с. – Режим доступа: <a href="http://znanium.com/bookread2.php?book=942753">http://znanium.com/bookread2.php?book=942753</a>	x	да, ЭБС «Znanium»	x	x	1
3	Кован С.Е. Теория антикризисного управления социально-экономическими системами (ресурсный подход): Монография / С.Е. Кован	М.:НИЦ ИНФРА-М, 2016. - 160 с. – Режим доступа: <a href="http://znanium.com/bookread2.php?book=557012">http://znanium.com/bookread2.php?book=557012</a>	x	да, ЭБС «Znanium»	x	x	1
4	Лифшиц А.С. Промышленная политика и антикризисное управление предприятиями : монография /А.С. Лифшиц, Р.С. Ибрагимов, В.А. Новиков, В.И. Куликов	М. : РИОР : ИНФРА-М, 2017. — 246 с. – Режим доступа: <a href="http://znanium.com/bookread2.php?book=567210">http://znanium.com/bookread2.php?book=567210</a>	x	да, ЭБС «Znanium»	x	x	1
5	Трансформация антикризисного управления в современных экономических условиях: Монография / В.Н. Алферов, К.А. Березин, С.Е. Кован, С.Ю. Плаксин.	М.: НИЦ ИНФРА-М, 2016. - 157 с. – Режим доступа: <a href="http://znanium.com/bookread2.php?book=538231">http://znanium.com/bookread2.php?book=538231</a>	x	да, ЭБС «Znanium»	x	x	1
<b>Всего</b>				5			1

Преподаватель  
СОГЛАСОВАНО



Э.Г. Баладыга

Зав.кафедрой



А.В. Петровская

Библиотекарь



Н.И. Криво